



DSM-26MKII

ORDERCODE D2072



Highlite International B.V.

Vestastraat 2
6468 EX Kerkrade
The Netherlands

SHOWELECTRONICS FOR PROFESSIONALS

Complimenti!

Avete acquistato un ottimo prodotto innovativo realizzato da DAP Audio.

Il dispositivo DAP Audio DSM-26MKII porta ovunque un'ondata di entusiasmo. Volete usarlo semplicemente come dispositivo plug-&-play o creare un sofisticato spettacolo? Questo prodotto vi fornisce tutti gli effetti di cui avete bisogno.

Potete contare su DAP Audio per altri eccellenti prodotti nel campo dell'audio.

Progettiamo e produciamo strumentazione audio professionale per l'industria dello spettacolo.

Lanciamo nuovi prodotti a cadenze regolari. Facciamo del nostro meglio per fare in modo che voi, nostri clienti, siate sempre soddisfatti.

Per ulteriori informazioni: iwant@dap-audio.info

DAP Audio offre alcuni dei prodotti migliori, al prezzo più basso, presenti sul mercato.

E quindi, la prossima volta, rivolgetevi a DAP Audio per acquistare ottima strumentazione per il vostro impianto audio.

Con DAP Audio - avete sempre il meglio!

Grazie!



DAP Audio

DAP Audio DSM-26MKII™ Guida del Prodotto

Avvertenza	2
Istruzioni di sicurezza	2
Specifiche di funzionamento	4
Procedura di reso.....	4
Reclami	4
Descrizione del dispositivo	5
Panoramica	5
Lato posteriore.....	6
Installazione	7
Configurazione e funzionamento.....	7
Prova dell'impianto	7
Panoramica menu.....	8
Configurazione degli ingressi	10
Configurazione dell'uscita	10
Menu Carica/Salva	11
Il menu sistema	12
Configurazione dell'ID del dispositivo	12
Configurazione del menu di blocco	13
Configurazione alimentazione	14
Configurazione retroilluminazione	15
Programma attuale	15
Informazioni di sistema	15
Installazione del software Digital Speaker Manager	15
Installazione del software	15
Installazione del driver USB CP2103.....	16
Installazione del software Digital Speaker Manager	17
Collegamento di un solo DSM-26MKII servendosi della porta USB	19
Collegamento di più unità DSM-26MKII servendosi delle porte RS-485	19
Eseguire un collegamento fra il PC e l'unità DSM-26MKII	20
Funzionamento del software	21
A. La zona informazioni.....	21
B. La zona display e connessioni	21
C. La zona regolazione dei parametri	24
Selezione canale.....	24
Modifica etichette	24
Pulsante Mute (disattiva audio)	24
Pulsante curva	25
La funzione link.....	25
Guadagno	25
EQ.....	25
Delay	26
Polarità	26
X-over	26
Compressore / Limitatore	26
Noise Gate.....	26
Sorgente.....	27
Cavi di collegamento	27
Manutenzione	28
Sostituzione di un fusibile.....	28
Guida alla risoluzione dei problemi	28
Specifiche tecniche del prodotto	29

Avvertenza

PER LA VOSTRA SICUREZZA VI INVITIAMO A LEGGERE CON ATTENZIONE IL PRESENTE MANUALE

Istruzioni per il disimballaggio

Al momento della ricezione del prodotto, aprire con delicatezza la confezione e verificarne i contenuti al fine di accertarsi che tutte le componenti siano presenti e che siano state ricevute in buone condizioni. Nel caso in cui alcune componenti risultino danneggiate in seguito al trasporto o ancora nel caso in cui la confezione riporti segni di trattamento non corretto invitiamo a comunicarlo immediatamente al rivenditore e a conservare i materiali dell'imballaggio. Mettere da parte lo scatolone e i materiali dell'imballaggio. Nel caso in cui un dispositivo debba essere reso alla fabbrica, è importante che lo stesso venga restituito nella propria confezione e con l'imballaggio originale.

La confezione contiene:

- DAP DSM-26MKII
- Software di modifica DSM-26MKII Digital Speaker Manager
- Cavo USB (140cm)
- Cavo IEC (180cm)
- Manuale dell'utente

ATTENZIONE!

Tenere questo dispositivo lontano da pioggia e umidità!

Istruzioni di sicurezza

Ogni persona coinvolta nel processo di installazione, funzionamento e manutenzione del dispositivo deve:

- essere qualificata
- attenersi alle istruzioni del presente manuale

**ATTENZIONE! Prestare attenzione in fase di utilizzo.
Le tensioni pericolose possono provocare
pericolose scosse elettriche quando vengono toccati i cavi!**

Prima di avviare la configurazione iniziale, verificare che non vi siano danni causati dal trasporto. Qualora si siano verificati danni in fase di trasporto, rivolgersi al rivenditore e non usare il dispositivo.

Al fine di mantenere condizioni perfette e di garantire un funzionamento sicuro, l'utente dovrà assolutamente attenersi alle istruzioni di sicurezza e agli avvertimenti indicati nel presente manuale.

Ci teniamo a sottolineare che i danni causati dalle modifiche apportate manualmente al dispositivo non sono coperti dalla garanzia.

Questo impianto non contiene componenti riutilizzabili dall'utente. Per gli interventi di manutenzione invitiamo a rivolgersi unicamente a personale qualificato.

IMPORTANTE:

Il produttore non accetterà alcuna responsabilità per eventuali danni causati dalla mancata osservanza del presente manuale o da modifiche non autorizzate apportate all'impianto.

- Evitare che il cavo di alimentazione entri in contatto con altri cavi! Maneggiare il cavo di alimentazione e tutti i cavi di corrente prestando particolare attenzione!
- Non rimuovere mai etichette informative o etichette di avvertenza dall'unità.

- Non usare mai nessun tipo di oggetto per coprire il contatto di terra.
- Non inserire oggetti nelle prese di ventilazione.
- Non collegare questo impianto a un pacco dimmer.
- Non accendere e spegnere l'impianto in rapida sequenza; ciò potrebbe ridurne la durata di vita.
- Servirsi dell'impianto unicamente in spazi chiusi, per evitare che entri in contatto con acqua o altri liquidi.
- Evitare le fiamme e non posizionare il dispositivo vicino a liquidi o gas infiammabili.
- Quando l'impianto non è in uso, scollegarlo sempre dalla presa di corrente. Afferrare il cavo di alimentazione solo dalla presa. Non estrarre mai la spina tirando il cavo di alimentazione.
- Verificare di non usare cavi sbagliati o difettosi.
- Verificare che i segnali nel mixer siano bilanciati. In caso contrario si potrebbero generare dei ronzii.
- Verificare di servirsi delle apposite DI per bilanciare i segnali non bilanciati; tutti i segnali in ingresso dovrebbero essere chiari.
- Verificare che la tensione disponibile non sia superiore a quella indicata sul pannello posteriore.
- Verificare che il cavo di alimentazione non venga mai strozzato o danneggiato. Verificare, a cadenze periodiche, il dispositivo e il cavo di alimentazione.
- Prima di accendere o spegnere, verificare che gli amplificatori dell'impianto audio siano tutti spenti o col volume abbassato; in questo modo verranno evitati dei picchi di segnale, che disturbano e talvolta sono pericolosi (in particolare per le casse audio).
- Evitare di installare l'impianto vicino a radio o TV, telefoni cellulari, ecc. Questi apparecchi possono provocare interferenze di frequenze radio.
- In fase di collegamento delle altre componenti dell'impianto audio, prestare attenzione ai cosiddetti "ritorni di terra".
- Il modo migliore (benché non sempre attuabile) per evitare i ritorni di terra è quello di collegare la massa elettrica di tutti gli strumenti a un unico punto centrale (sistema a "stella"). In questo caso, il punto centrale può essere il mixer.
- Per evitare o risolvere ronzii e fruscii, provare varie combinazioni di ground-lift sulle unità dotate di interruttori per il ground-lift oppure verificare che tutti i telai siano collegati alla terra, o tramite la terra del cavo di alimentazione CA oppure tramite le viti di montaggio del rack del pannello anteriore.
- Prima di modificare le masse, spegnere sempre il volume degli amplificatori.
- Conservare questo manuale dell'utente per poterlo consultare in futuro. Ricordare inoltre che il dispositivo verrà valutato meglio nel mercato dell'usato se (oltre a essere in buone condizioni) si dispone anche della sua documentazione e dell'imballaggio originale.
- Servirsi sempre dell'unità col cavo di messa a terra CA collegato alla massa dell'impianto elettrico.
- Non caricare gli ingressi con un livello di segnale più grande rispetto a quello richiesto per fare in modo che la strumentazione funzioni a piena potenza.
- In fase di sostituzione del cavo di corrente o del cavo di segnale, spegnere l'interruttore di corrente.
- A volta, quando si vuole inviare un segnale a più di un amplificatore, è opportuno servirsi di un distributore di segnale.
- Gli aumenti estremi di frequenza, congiuntamente a un livello elevato di segnale in ingresso elevato potrebbero causare episodi di overdrive sulla strumentazione. Nel caso in cui ciò si verifici sarà necessario ridurre il livello di segnale in ingresso servendosi della funzione di controllo dell'INGRESSO.
- Per enfatizzare un intervallo di frequenza non è per forza di cose necessario portare il rispettivo controllo scorrevole verso l'alto; suggeriamo, al contrario, di provare ad abbassare gli intervalli delle frequenze vicine. In questo modo si eviterà che l'elemento successivo del proprio percorso audio vada in overdrive. Si preserva inoltre un'importante riserva dinamica ("headroom")
- In caso di sostituzione servirsi unicamente di fusibili dello stesso tipo e amperaggio.
- Evitare le distorsioni! Verificare che tutte le componenti collegate al dispositivo DSM-26MKII abbiano delle potenze nominali sufficienti. In caso contrario verrà generata una distorsione, dato che le componenti vengono usate al limite delle loro possibilità.
- Evitare i ritorni di terra! Verificare di collegare gli amplificatori di potenza e il mixer allo stesso circuito elettrico per fare in modo che vi sia la stessa fase!
- Nel caso in cui il dispositivo cada o venga urtato, scollegare immediatamente l'alimentazione. Rivolgersi a un tecnico qualificato per richiedere un'ispezione di sicurezza prima di continuare a usare il dispositivo.
- Nel caso in cui l'impianto sia stato esposto a grandi fluttuazioni di temperatura (ad esempio dopo il trasporto), attendere prima di accenderlo. L'aumento dell'acqua di condensa potrebbe danneggiare l'impianto. Lasciare spento l'impianto fino a che non raggiunge la temperatura ambiente.
- Le riparazioni, l'assistenza e i collegamenti elettrici sono operazioni che vanno eseguite unicamente da un tecnico qualificato.
- GARANZIA: un anno dalla data d'acquisto.

Specifiche di funzionamento

Questo dispositivo non è stato progettato per un uso permanente. Delle regolari pause di funzionamento contribuiranno a garantire una lunga durata di vita del dispositivo senza difetti.

Nel caso in cui il dispositivo venga usato in altri modi rispetto a quelli descritti nel presente manuale, potrebbe subire danni invalidando così la garanzia.

Qualsiasi altro uso potrebbe portare a pericoli quali ad esempio cortocircuiti, ustioni, scosse elettriche, ecc.


Rischiare di mettere in pericolo la vostra sicurezza e quella di altre persone!

Un'errata installazione potrebbe provocare gravi danni a persone e oggetti!

Collegamento alla corrente

Collegare il dispositivo alla presa di corrente servendosi del cavo di alimentazione.

Prestare sempre attenzione e verificare che il cavo del colore giusto sia collegato al posto giusto.

Internazionale	Cavo UE	Cavo Regno Unito	Cavo USA	Terminale
L	MARRONE	ROSSO	GIALLO/RAME	FASE
N	BLU	NERO	ARGENTO	NON PRESENTE
	GIALLO/VERDE	VERDE	VERDE	TERRA

Verificare che il dispositivo sia sempre collegato correttamente alla terra!

Procedura di reso

La merce resa deve essere inviata tramite spedizione prepagata nell'imballaggio originale; non verranno emessi ticket di riferimento.

Sulla confezione deve essere chiaramente indicato un Numero RMA (Return Authorization Number, Numero di Autorizzazione Reso). I prodotti resi senza un numero RMA verranno respinti. Highlite non accetterà i beni resi e non si assume alcuna responsabilità. Contattare Highlite telefonicamente al numero 0031-455667723 oppure tramite e-mail all'indirizzo aftersales@highlite.nl e richiedere un numero RMA prima di rispedire la merce. Essere pronti a fornire numero di modello, numero di serie e una breve descrizione della causa del reso. Imballare in modo adeguato il dispositivo; eventuali danni derivanti da un imballaggio scadente rientrano fra le responsabilità del cliente. Highlite si riserva il diritto di decidere a propria discrezione se riparare o sostituire il prodotto (i prodotti). A titolo di suggerimento, un buon imballaggio UPS o una doppia confezione sono sempre dei metodi sicuri da usare.

Nota: Nel caso in cui vi venga attribuito un numero RMA, chiediamo gentilmente di indicare le seguenti informazioni su un foglio di carta da inserire all'interno della confezione:

- 1) Il vostro nome
- 2) Il vostro indirizzo
- 3) Il vostro numero di telefono
- 4) Una breve descrizione dei sintomi

Reclami

Il cliente ha l'obbligo di verificare i beni ricevuti alla consegna al fine di notare eventuali articoli mancanti e/o difetti visibili o di eseguire questo controllo appena dopo il nostro annuncio del fatto che la merce è a sua disposizione. I danni verificatisi in fase di trasporto sono una responsabilità dello spedizioniere; sarà quindi necessario segnalare i danni al trasportatore al momento della ricezione della merce.

È responsabilità del cliente notificare e inviare reclami allo spedizioniere nel caso in cui un dispositivo sia stato danneggiato in fase di spedizione. I danni legati al trasporto ci dovranno essere segnalati entro un giorno dalla ricezione della merce.

Eventuali spedizioni di resi dovranno essere post-pagate in qualsiasi caso. Le spedizioni di reso dovranno essere accompagnate da una lettera che spiega la motivazione del reso. Le spedizioni di reso non-prepagate verranno rifiutate, eccezion fatta nel caso in cui sussistano indicazioni contrarie per iscritto.

I reclami nei nostri confronti vanno resi noti per iscritto o tramite fax entro 10 giorni lavorativi dalla ricezione della fattura. Dopo questo periodo di tempo i reclami non verranno più gestiti.

Dopo questo momento, i reclami verranno presi in considerazione unicamente nel caso in cui il cliente abbia rispettato tutte le sezioni dell'accordo, a prescindere dall'accordo da cui deriva l'obbligo.

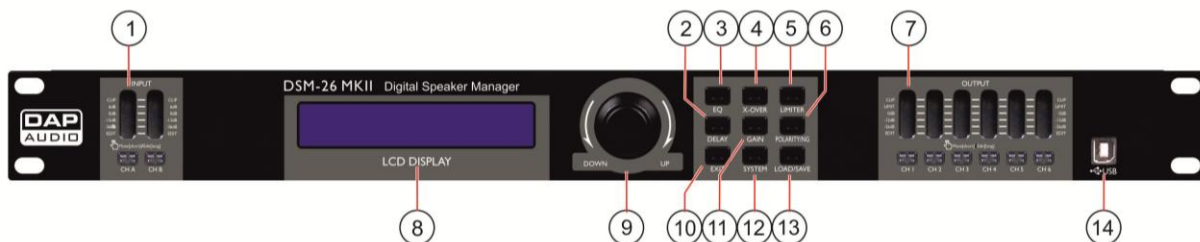
Descrizione del dispositivo

Caratteristiche

Il dispositivo DAP DSM-26MKII è un dispositivo professionale di gestione altoparlanti con 2 ingressi e 6 uscite che può essere usato per un'ampia gamma di applicazioni.

- Preset per altoparlanti DAP disponibili su www.dap-audio.info
- Chipset potente
- Velocità di campionamento 96 Khz, gamma dinamica 115 dB
- 30 preset per l'utente
- Rapporto Segnale /Rumore migliore di 110dB dBU
- USB sulla parte anteriore con software remoto user-friendly in dotazione
- Collegare più unità con RS485 (servendovi dell'interfaccia opzionale D2071)
- Adatto per impianti PA professionali, line array, installazioni e audio e sistemi di distribuzione audio

Panoramica



- 1) Indicatore LED di ingresso + interruttore per la disattivazione audio**
L'indicatore VU indica il livello di ingresso. Verificare che il LED clip si accenda solo di tanto in tanto. Premendo brevemente il pulsante mute/ edit, verrà disattivato l'audio dell'ingresso corrispondente. Premendo e tenendo premuto il pulsante mute/ edit sarà possibile accedere alla modalità di modifica edit per il canale corrispondente. Nella modalità di modifica sarà possibile regolare il guadagno, la polarità, noisegate, delay ed EQ per ogni ingresso separatamente premendo il pulsante **GAIN(11)**, **POLARITY/NG(6)**, **DELAY(2)** o **EQ(3)**.
- 2) Pulsante DELAY**
Premendo il pulsante delay sarà possibile accedere direttamente al menu delay. Il delay per ogni ingresso e uscita può essere regolato separatamente.
- 3) Pulsante EQ**
Premendo il pulsante EQ sarà possibile accedere direttamente al menu EQ. Sarà possibile configurare fino a un massimo di 6 EQ diversi per ogni ingresso e ogni uscita.
- 4) Pulsante X-OVER**
Premendo il pulsante X-over sarà possibile accedere direttamente al menu X-over. Premendo nuovamente il pulsante X-over sarà possibile selezionare e regolare un filtro high-pass e low-pass per ogni uscita.
- 5) Pulsante LIMITER**
Premendo il pulsante Limiter sarà possibile accedere direttamente al menu Limiter. Sarà possibile configurare un limiter per ogni uscita.
- 6) Pulsante POLARITY/NG**
Premendo il pulsante polarity/ng sarà possibile accedere direttamente al menu polarity/ng. Sarà possibile regolare separatamente la polarità per ogni canale di ingresso e uscita. Il noisegate può essere impostato solo per i canali di ingresso.
- 7) Indicatore LED di uscita + interruttore per la disattivazione audio**
L'indicatore VU indica il livello di uscita. Verificare che il LED clip si accenda solo di tanto in tanto. Il LED "limit" si accenderà nel caso in cui il limitatore interno stia effettivamente limitando il segnale. Premendo brevemente il pulsante output mute/ edit, verrà disattivato l'audio dell'ingresso corrispondente. Premendo e tenendo premuto il pulsante output mute/ edit sarà possibile disattivare l'uscita corrispondente. Nella modalità di modifica sarà possibile regolare il guadagno, la polarità, delay, EQ e crossover per ogni uscita separatamente premendo il pulsante **GAIN(11)**, **POLARITY/NG(6)**, **DELAY(2)**, **EQ(3)** o **X-over(4)**.
- 8) Display LCD**
Per visualizzare le funzioni e lo stato di funzionamento.

9) Jogwheel

Servendosi del jogwheel sarà possibile modificare i parametri.
Facendo clic sul jogwheel sarà possibile accedere, selezionare o confermare.

10) Pulsante EXIT

Premendo il pulsante exit sarà possibile uscire dal menu attuale.

11) Pulsante GAIN

Premendo il pulsante gain sarà possibile accedere direttamente al menu gain. Il gain può essere impostato separatamente per ogni canale.

12) Pulsante SYSTEM

Premendo il pulsante system sarà possibile accedere al menu di configurazione del sistema.

13) Pulsante LOAD/SAVE

Premendo il pulsante load/save sarà possibile accedere al menu modalità programma. La modalità programam consente di caricare/salvare/copiare i programmi.

14) Porta USB

Collegando il computer a questa porta sarà possibile modificare e gestire i propri preset, servendosi del software DSM-26MKII Speaker Management fornito in dotazione.

Lato posteriore



15) Connettore IEC + Fusibile

Questo connettore serve per collegare il cavo di alimentazione in dotazione. Collegare un'estremità del cavo di alimentazione al connettore e l'altra estremità alla presa di corrente, quindi accendere l'interruttore power per mettere in funzione il dispositivo.

Nota: Verificare che la tensione di alimentazione corrisponda alla tensione di funzionamento prima di collegare l'unità alla presa di alimentazione. Sostituire il fusibile unicamente con uno dello stesso tipo (F0,5A).

16) Interruttore di alimentazione

Non fornire alimentazione prima di aver installato e collegato tutto l'impianto. Accertarsi che l'interruttore **115/230V(17)** sia impostato sulla tensione desiderata

17) Interruttore 115V/230V

Prima di collegare il cavo di alimentazione, accertarsi che l'interruttore 115/230V sia impostato sulla tensione desiderata.

18) Terra

Vite di terra nel caso in cui sia necessario un ulteriore cavo di terra.

19) Interruttore di scollegamento della massa

In un sistema correttamente progettato (per la sicurezza e per ridurre il rumore), il dispositivo dovrebbe ricevere la terra dal cavo di alimentazione. Ove possibile, la strumentazione sorgente che produce il segnale dovrebbe condividere la stessa terra CA dell'amplificatore (degli amplificatori). In alcuni casi, ciò potrebbe provocare un ritorno di terra. Nel caso in cui ciò si verifichi, usare l'interruttore ground lift per sollevare la terra del segnale e isolarla completamente dal telaio / dalla massa CA.

20) Porte RS485

La porta RS485 com serve per il collegamento di un'unità DSM-26MKII col computer nel caso in cui servano cavi molto lunghi (fino a 1500m). Sarà possibile collegare fino a un massimo di 250 set. Un'interfaccia da USB a RS485 adatta è il prodotto "Interfaccia da DAP D2071 USB a RS485".

21) Prese di uscita

Uscita maschio bilanciata XLR.

22) Prese di ingresso XLR

Ingresso femmina bilanciato XLR.

Installazione

Togliere completamente l'imballaggio dal dispositivo DSM-26MKII. Accertarsi di rimuovere tutta la gomma e l'imbottitura di plastica.

Avvitare il dispositivo su un rack da 19". Collegare tutti i cavi.

Scollegare sempre dalla presa di corrente prima delle operazioni di pulizia o di manutenzione. I danni causati dal mancato rispetto di queste indicazioni non sono coperti dalla garanzia.

Configurazione e funzionamento

Prima di collegare l'unità verificare sempre che la sorgente di alimentazione corrisponda alla tensione indicata nelle specifiche tecniche del prodotto. Non cercare di far funzionare un prodotto progettato per 120V con una corrente a 240V o viceversa. Verificare l'interruttore **115/230V(17)** sulla parte posteriore del dispositivo.

Installare questo dispositivo su una superficie piatta, non inclinata o curva.

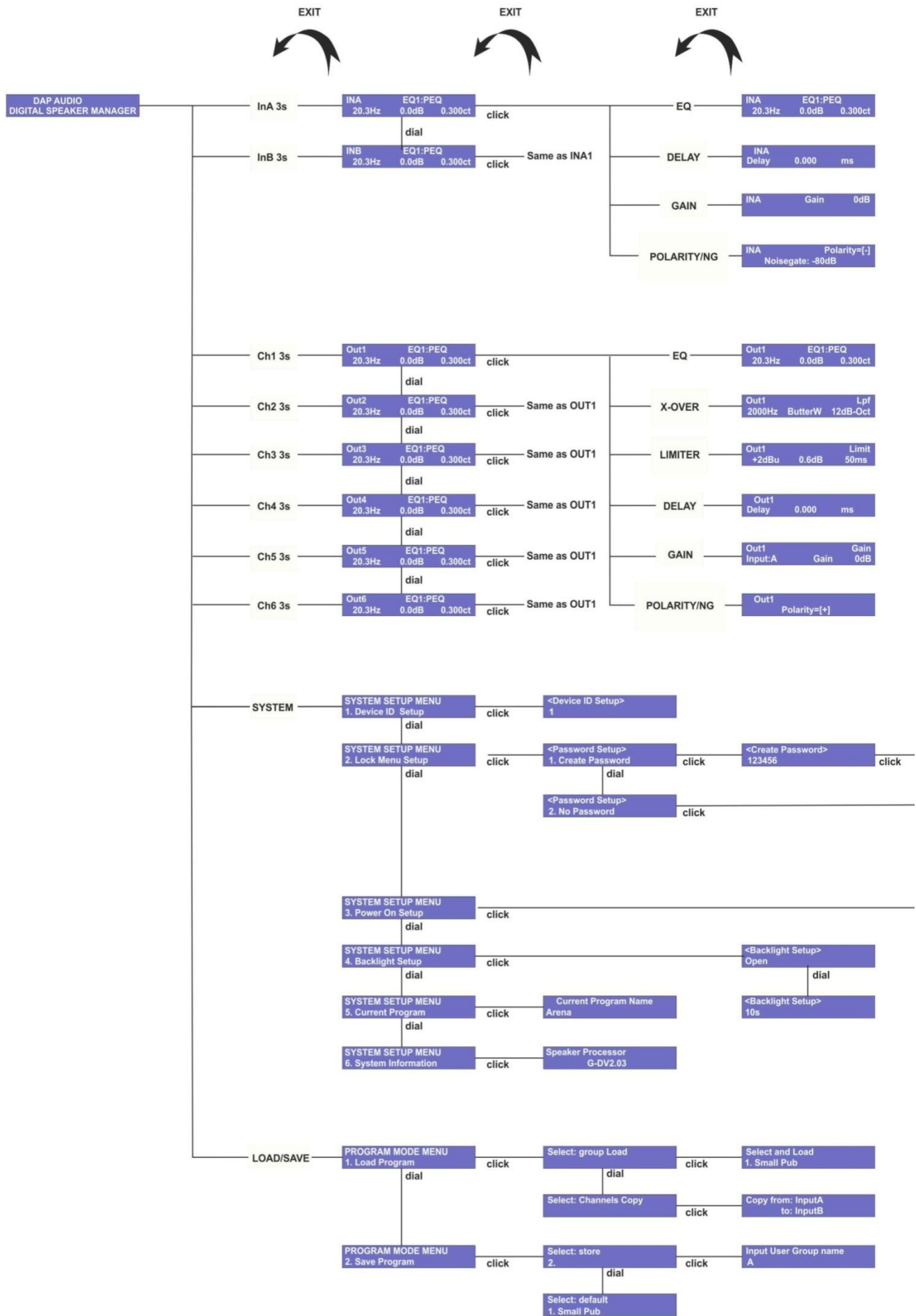
Non fornire alimentazione prima di aver installato e collegato tutte le componenti dell'impianto.

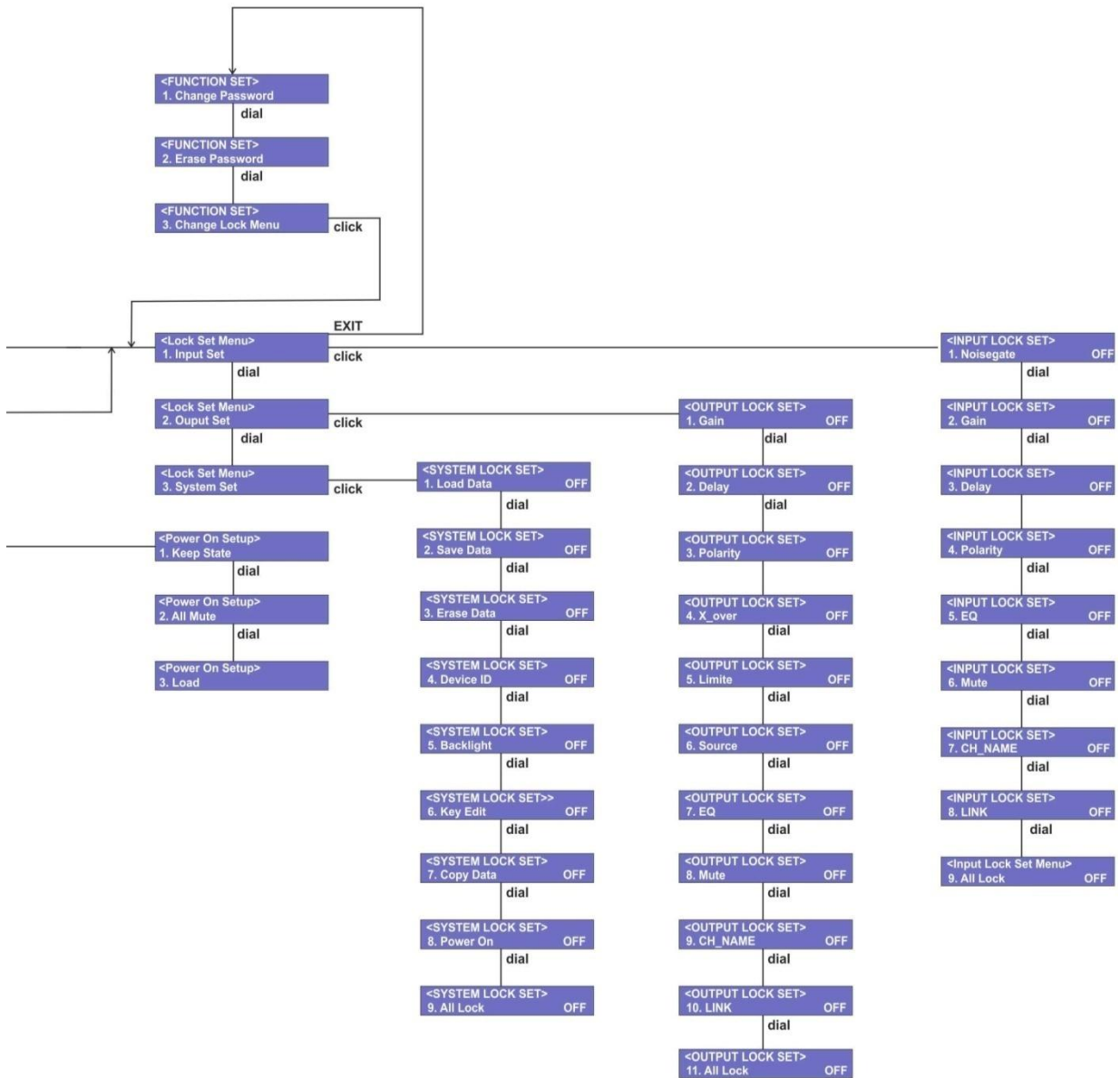
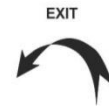
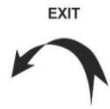
Verificare di accendere il dispositivo prima di accendere l'amplificatore per evitare rumori forti che potrebbero danneggiare gli altoparlanti o disturbare il pubblico.

Prova dell'impianto

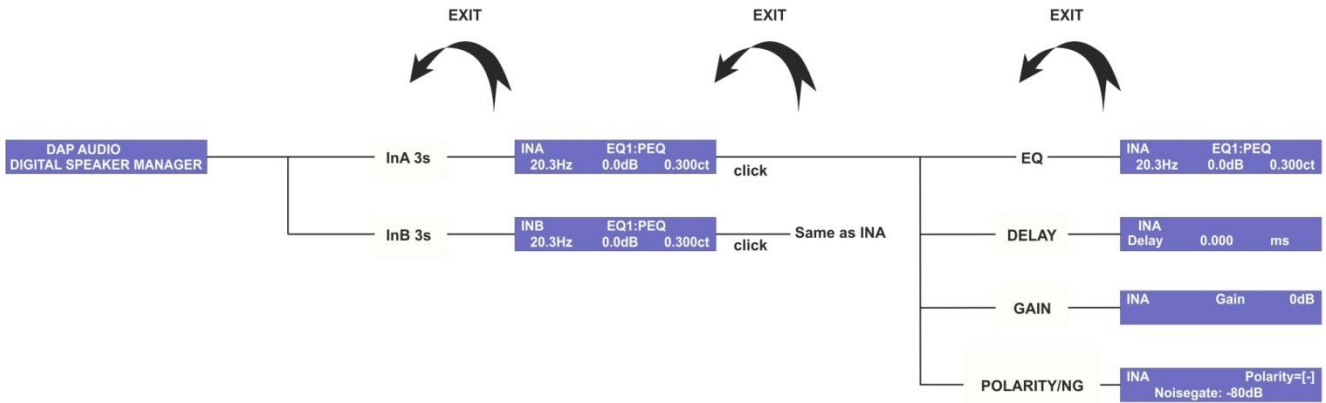
Dopo aver collegato tutti i cavi è opportuno eseguire una prova dell'impianto. Premere tutti i pulsanti Mute per disattivare l'audio di tutte le uscite. Attivare per prime le uscite HF (Alti). Nel caso in cui il cablaggio sia stato eseguito in modo errato, i segnali di Frequenze Alte (HF) verranno emessi dalle casse dei bassi, che non verranno così danneggiate. In caso contrario, i segnali di Frequenze Basse (LF) potrebbero distruggere gli altoparlanti degli Alti.

Panoramica menu



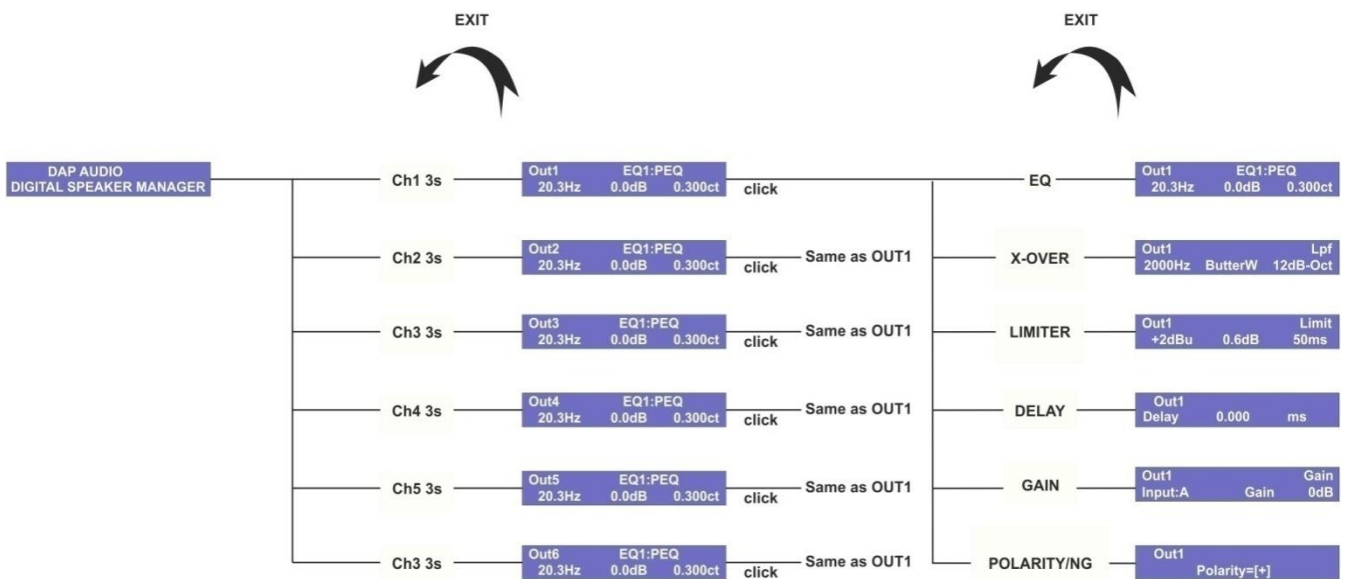


Configurazione degli ingressi



1. Premere e tenere premuto l'ingresso Canale A **pulsante mute/edit (1)** per 3 secondi per accedere alla modalità di modifica per il canale di ingresso A. Mentre si trova in modalità edit, il LED edit nell'indicatore VU corrispondente si illuminerà di colore arancione.
2. Premere il pulsante **GAIN(11)** per accedere al menu del guadagno. Regolare il guadagno agendo sul **jogwheel(9)**.
3. Toccare il pulsante **EQ(3)** per selezionare EQ1-EQ6. Fare clic sul **jogwheel(9)** per selezionare il parametro che si desidera modificare. Regolare il parametro agendo sul **jogwheel(9)**. Ogni EQ può essere disattivato selezionando il parametro frequenza e agendo sul **jogwheel(9)** in senso antiorario fino a che la frequenza non supera il valore di 19,7Hz.
4. Premere il pulsante **DELAY (2)** per accedere al menu delay. Regolare il tempo del delay agendo sul **jogwheel(9)**.
5. Premere il pulsante **POLARITY/NG(6)** per accedere al menu polarità/noisegate. Ora sarà possibile regolare la polarità e la soglia del noisegate per il canale di ingresso corrispondente. Selezionare il parametro che si desidera modificare facendo clic sul **jogwheel(9)**. Regolare il parametro agendo sul **jogwheel(9)**.
6. Ripetere i passaggi da 1 a 5 per il canale d'ingresso B.

Configurazione dell'uscita



1. Premere e tenere premuto l'ingresso Canale 1 uscita **pulsante mute/edit (7)** per 3 secondi per accedere alla modalità di modifica per il canale di uscita 1. Mentre si trova in modalità edit, il LED edit nell'indicatore VU corrispondente si illuminerà di colore arancione.

2. Toccare il pulsante **EQ(3)** per selezionare EQ1-EQ6. Fare clic sul **jogwheel(9)** per selezionare il parametro che si desidera modificare. Regolare il parametro agendo sul **jogwheel(9)**. Ogni EQ può essere disattivato selezionando il parametro frequenza e agendo sul **jogwheel(9)** in senso antiorario fino a che la frequenza non supera il valore di 19,7Hz.

3. Premere il pulsante **X-OVER (4)** per accedere al menu X-over. Toccare il pulsante **X-OVER(4)** per selezionare Filtro Low Pass (LPF) o Filtro High Pass (HPF). Fare clic sul **jogwheel(9)** per selezionare un parametro da modificare, quindi agire sul **jogwheel(9)** per modificare il parametro.

4. Premere il pulsante **LIMITER (5)** per accedere al menu limitatore. Fare clic sul **jogwheel(9)** per selezionare un parametro da modificare, quindi agire sul **jogwheel(9)** per modificare il parametro.

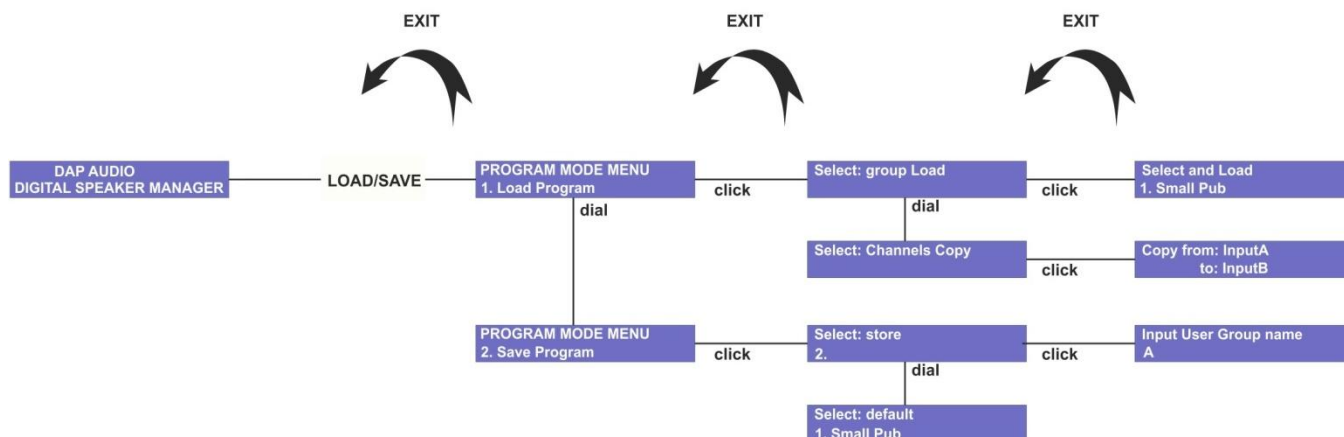
5. Premere il pulsante **DELAY (2)** per accedere al menu delay. Regolare il tempo del delay agendo sul **jogwheel(9)**.

6. Premere il pulsante **GAIN(11)** per accedere al menu del guadagno. Regolare il guadagno agendo sul **jogwheel(9)**.

7. Premere il pulsante **POLARITY/NG(6)** per accedere al canale di uscita corrispondente. Ora sarà possibile regolare la polarità per il canale di ingresso corrispondente. Selezionare il parametro che si desidera modificare facendo clic sul **jogwheel(9)**. Regolare il parametro agendo sul **jogwheel(9)**.

8. Ripetere i passaggi da 1 a 7 per il canale d'ingresso 2-6.

Menu Carica/Salva



1. Premere il pulsante **load/save (13)** per accedere al menu carica/salva.

2. Nel caso in cui si desideri caricare un programma (precedentemente salvato) dalla memoria o copiare le impostazioni da un canale a un altro canale, selezionare "1. Load program" agendo sulla **jogwheel(9)**, quindi confermare facendo clic sul **jogwheel(9)**. Nel caso in cui si desideri salvare un programma in memoria o si desideri ripristinare le impostazioni predefinite, selezionare l'opzione "2. Save Program" e continuare col passaggio 6.

3. Nel caso in cui si desideri caricare un programma dalla memoria, selezionare "group Load" agendo sul **jogwheel(9)**, quindi confermare facendo clic sul **jogwheel(9)**. Per copiare le impostazioni da un canale a un altro, selezionare "Channels Copy" e continuare col passaggio 5.

4. Selezionare il preset 1-30 agendo sul **jogwheel(9)**. Fare clic sul **jogwheel (9)** per caricare il programma selezionato. Sul display compare lo stato di avanzamento; dopo aver caricato il programma con successo, il dispositivo DSM-26MKII torna alla modalità di riproduzione. Nel caso in cui si desideri procedere con altre azioni di caricamento o salvataggio, tornare al passaggio 1.

5. Agire sul **jogwheel(9)** per selezionare il canale dal quale si desidera copiare le impostazioni. Fare clic sul **jogwheel(9)** e selezionare il canale sul quale si desidera copiare le impostazioni. Premere e tenere premuto il **jogwheel(9)** per 3 secondi per avviare la copia. Sul display comparirà una richiesta di

continuare. Selezionare Sì, quindi fare clic sul **jogwheel(9)** per avviare la copia. Ripetere questo passaggio per tutte le impostazioni del canale che si desidera copiare. Premere il pulsante **EXIT(10)** per uscire dal menu attuale. Nel caso in cui si desideri procedere con altre azioni di caricamento o salvataggio, tornare al passaggio 1; in caso contrario, tornare al menu di avvio.

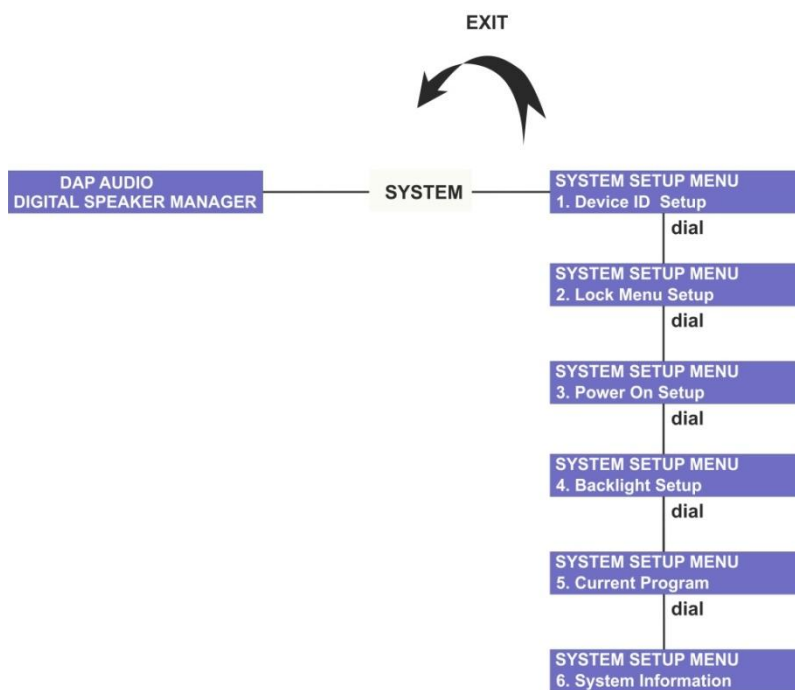
6. Qualora si desideri caricare il proprio programma attivo nel preset di memoria 1-30, selezionare "store" agendo e facendo clic sul **jogwheel(9)**. Nel caso in cui si desideri riportare un preset di memoria all'impostazione predefinita, selezionare "default" e continuare col passaggio 9.

7. Selezionare il preset di memoria nel quale si desidera salvare il programma agendo e facendo clic sul **jogwheel(9)**.

8. Usare il **jogwheel(9)** per inserire un nome per il nuovo preset. Agire per modificare un carattere e fare clic per selezionare il carattere successivo. Premere e tenere premuto il **jogwheel(9)** per 3 secondi per salvare il preset. Il dispositivo DSM-26MKII tornerà in modalità riproduzione.

9. Per riportare un preset all'impostazione predefinita, accertarsi che sia selezionato "default", quindi fare clic sul **jogwheel(9)**. Sul display comparirà una richiesta di continuare. Nel caso in cui si sia sicuri, selezionare sì agendo e facendo clic sul **jogwheel(9)**. Il dispositivo DSM-26MKII tornerà al passaggio 8, consentendo di riportare più preset alle impostazioni predefinite. Al termine fare clic sul pulsante **EXIT(10)** per tornare al menu di avvio.

Il menu sistema



Il menu configurazione di sistema consente di accedere a sei sotto-menu, come descritto nei 6 paragrafi successivi. Selezionare un sottomenu agendo sul **jogwheel(9)**. Accedere al sottomenu facendo clic sul **jogwheel(9)**.

Configurazione dell'ID del dispositivo

Quando viene usato il dispositivo DSM-26MKII col software Digital Speaker Manager fornito in dotazione sarà necessario procedere alla configurazione dell'ID del dispositivo. Per ulteriori informazioni rimandiamo a pagina 20.

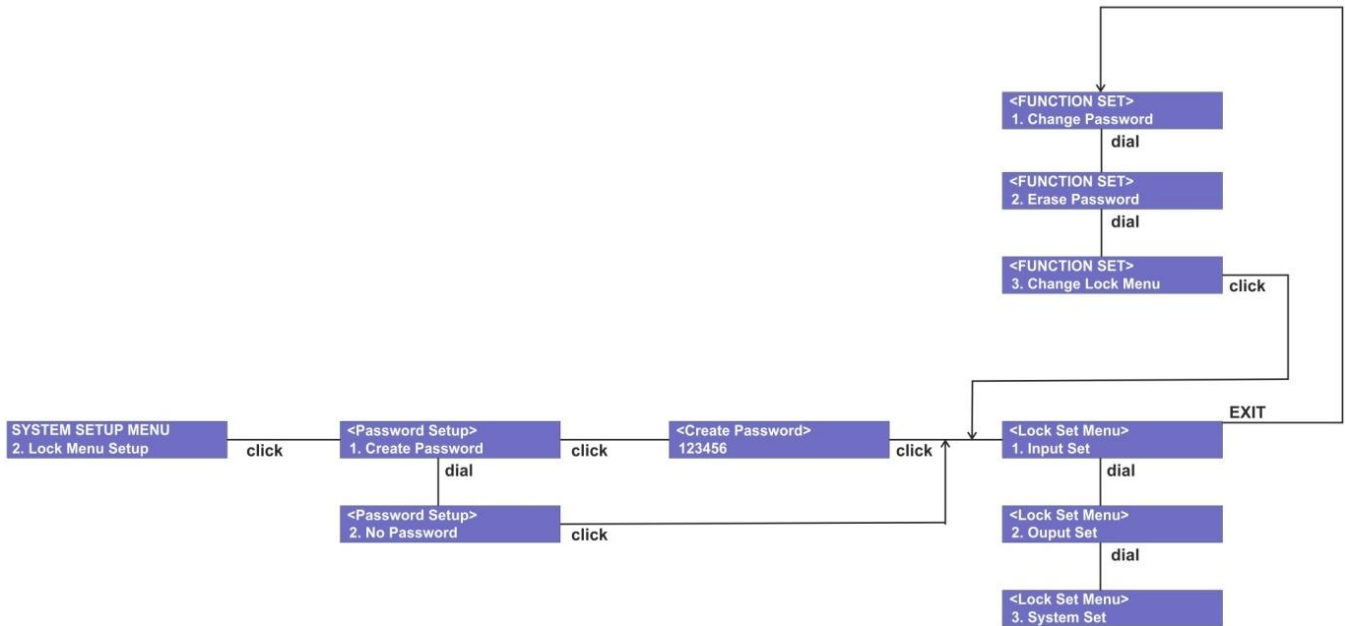


1. Premendo il pulsante **system(12)** sarà possibile accedere alla configurazione di sistema. Agire sul **jogwheel(9)** per selezionare 1. Device ID setup. Accedere facendo clic sul **jogwheel(9)**.

2. Impostare l'ID del dispositivo agendo sul **jogwheel(9)** e accedere facendo clic sul **jogwheel(9)**.

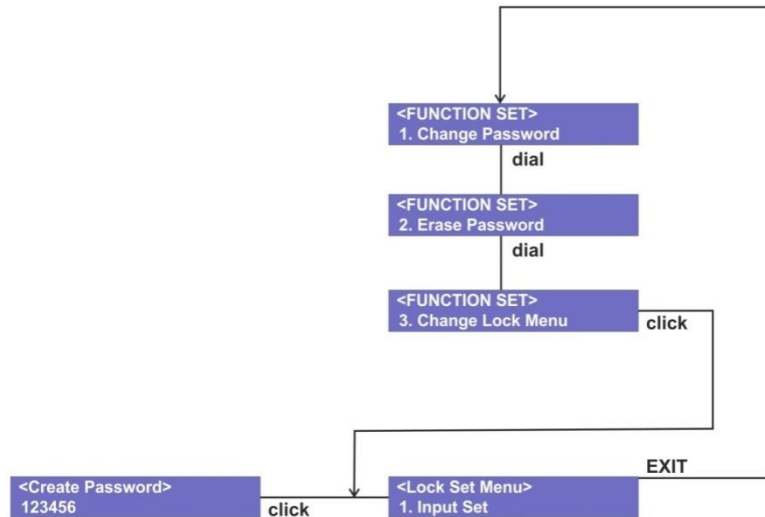
Configurazione del menu di blocco

Il menu di blocco consente di bloccare i parametri per le modifiche accidentali. Sarà possibile bloccare separatamente ogni parametro per ogni canale di ingresso e uscita. Sarà anche possibile proteggere questi parametri mediante una password, ove necessario.



1. Nel caso in cui si desideri proteggere i propri parametri bloccati con una password, selezionare "1. Create Password", quindi fare clic sul **jogwheel(9)** per confermare. In caso contrario, selezionare "No password" e procedere col passaggio 3.
2. Agire sul **jogwheel(9)** per modificare un carattere, confermare e passare al carattere successivo facendo clic sul **jogwheel(9)**. La password deve essere composta esattamente da 6 caratteri. Al termine, fare clic sul **jogwheel(9)** e la password verrà salvata.
3. Usare il **jogwheel(9)** per selezionare "input set", quindi accedere al menu input set facendo clic su **jogwheel(9)**.
4. Usare il **jogwheel(9)** per selezionare il parametro che si desidera bloccare. Il menu input set consente di bloccare: Noisegate, Gain, Delay, Polarity, EQ, Mute, Ch_name, Link e All lock. Selezionare le funzioni che si desidera bloccare agendo e facendo clic sul **jogwheel(9)** (on = bloccato).
5. Usare il **jogwheel(9)** per selezionare "output set", quindi accedere al menu output set facendo clic su **jogwheel(9)**.
6. Usare il **jogwheel(9)** per selezionare il parametro che si desidera bloccare. Il menu output set consente di bloccare:
Gain, Delay, Polarity, X_over, Limite, Source, Ch_name, EQ, Mute, Ch_name, Link e All lock.
Selezionare le funzioni che si desidera bloccare agendo e facendo clic sul **jogwheel(9)** (on = bloccato).
7. Usare il **jogwheel(9)** per selezionare "system lock set", quindi accedere al menu output set facendo clic su **jogwheel(9)**.
8. Usare il **jogwheel(9)** per selezionare il parametro che si desidera bloccare. Il menu system lock set consente di bloccare Load data, Save data, Erase data, Device ID, Backlight, Key edit, Copy data, Power on e All lock. Selezionare le funzioni che si desidera bloccare agendo e facendo clic sul **jogwheel(9)** (on = bloccato).
9. Al termine, premere il pulsante **EXIT(10)**. Ora ci si trova nel menu function set. Sarà possibile accedere al menu function set unicamente se è stata salvata una password. Nel caso in cui sia stata selezionata l'opzione "no Password", non sarà possibile accedere al menu function set.

10. Il menu function set è l'ultima possibilità per apportare modifiche alla propria configurazione password prima di salvarla.



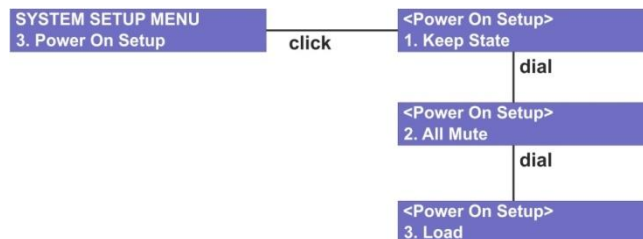
Agire e fare clic sul **jogwheel(9)** per selezionare "change password" nel caso in cui si desideri modificare la password precedentemente configurata e continuare col passaggio 11. Selezionare "erase password" nel caso in cui si decida di bloccare i parametri senza una password e continuare col passaggio 12. Selezionare "Change lock Menu" per bloccare o sbloccare i parametri e tornare al passaggio 3.

11. Agire e fare clic sul **jogwheel(9)** per aprire il menu cambia password e tornare al passaggio.

12. Agire e fare clic su **jogwheel(9)** per aprire il menu erase password. Fare clic su **jogwheel(9)** per eliminare la password precedentemente configurata.

13. Il DSM-26MKII tornerà al menu system setup. Tornare al menu start up toccando il pulsante **EXIT(10)**.

Configurazione alimentazione



Agendo sul **jogwheel(9)** sarà possibile modificare lo stato del pulsante mute per ogni canale quando il dispositivo viene alimentato. Sarà possibile scegliere fra.

1. Keep state (Mantieni stato)

Selezionare questa opzione nel caso in cui si desideri avere tutti gli ingressi e tutte le uscite ON of OFF, come sono programmati. Confermare facendo clic sul **jogwheel (9)**.

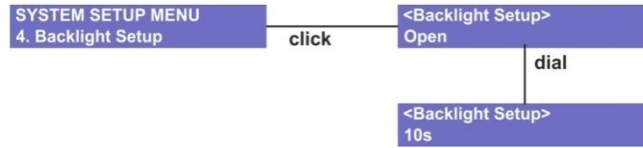
2. All mute (Disattivazione audio totale)

La modalità "All mute" disattiverà l'audio di tutti gli ingressi e di tutte le uscite in fase di modifica di un programma. Questa opzione serve per evitare di disturbare il pubblico o per evitare improvvise esplosioni di segnale. Confermare facendo clic sul **jogwheel (9)**.

3. Load (Carica)

Selezionare "load" se si desidera avviare col preset 1.

Configurazione retroilluminazione



Agendo sul **jogwheel(9)** sarà possibile selezionare:

1. Open (Apri)

Selezionare "Open" per tenere la retroilluminazione sempre accesa. Confermare facendo clic sul jogwheel(9).

2. 10s

Selezionare "10s" se si desidera che la retroilluminazione venga spenta se non viene premuto nessun pulsante per almeno 10 secondi. Confermare facendo clic sul **jogwheel (9)**.

Programma attuale



Visualizza il nome del programma attuale.


Informazioni di sistema



Visualizza la versione attuale del software.

Installazione del software Digital Speaker Manager

Installazione del software

Nel caso in cui il CD non parta in automatico, aprire lo sportello del CD, quindi fare doppio clic sull'icona  sull'icona **setup.exe**.

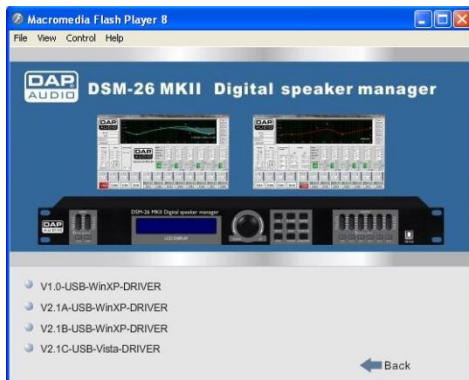
Ora comparirà la finestra di configurazione, come indicato nella seguente immagine.



Installazione del driver USB CP2103

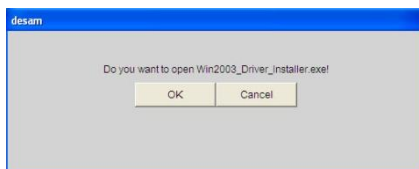
Accertarsi che il dispositivo DSM-26MKII non sia collegato al computer in fase di installazione del driver USB.

Fare clic su "USB Driver Installation". La finestra visualizzata nella seguente immagine compare in modalità "pop up".

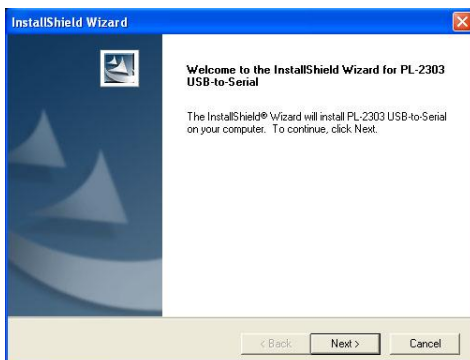


Selezionare il driver corretto per il proprio sistema operativo.

La finestra di seguito visualizzata comparirà in modalità pop-up chiedendo la conferma della propria selezione. Confermare che tutto sia OK.



Ora, la procedura di installazione guidata InstallShield wizard vi accompagnerà nel corso dell'installazione del driver.



Fare clic sul pulsante avanti.



Premere il pulsante fine per completare l'installazione.



Fare clic sul pulsante indietro per tornare alla finestra di configurazione.

Installazione del software Digital Speaker Manager

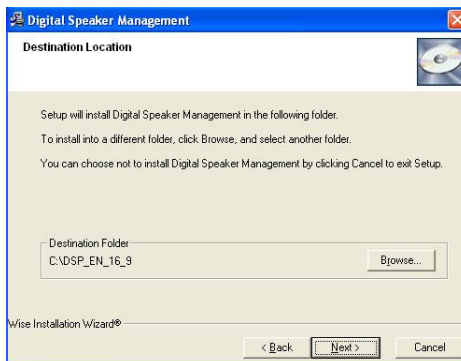


Fare clic su "Application Installation" (Installazione applicazione).

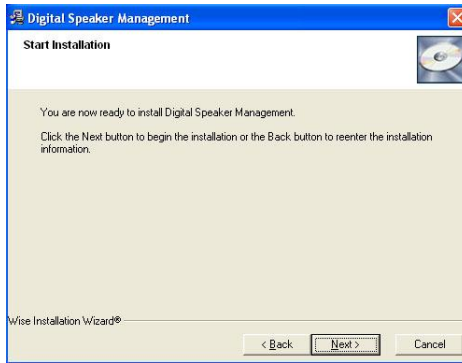
Comparirà la finestra di installazione Digital Speaker Management.



Fare clic su Next (Avanti).



Nel caso in cui si accetti la cartella di destinazione predefinita, fare clic sul pulsante Next (Avanti).



Fare clic su Next (Avanti) per procedere



Fare clic sul pulsante Finish (Fine). Ora si è pronti per l'installazione del software Digital Speaker Management



Uscire dalla finestra di configurazione.

Collegamento di un solo DSM-26MKII servendosi della porta USB

Servirsi del cavo USB in dotazione per collegare l'unità DSM-26MKII al PC. L'inconveniente di questo collegamento è che si possono usare solo cavi relativamente corti.

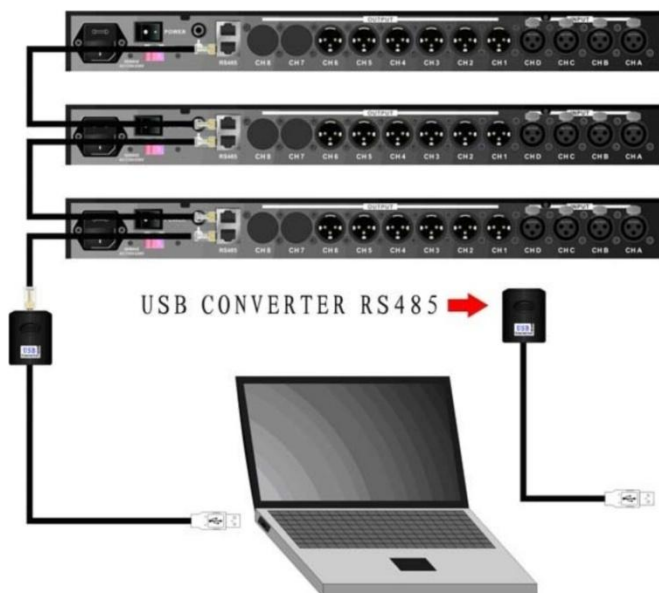


Collegamento di più unità DSM-26MKII servendosi delle porte RS-485

Quando vengono usate più unità DSM-26MKII in un'installazione permanente, consigliamo di eseguire il collegamento a un bus RS485. In questo modo sarà possibile creare, modificare e gestire le proprie patch tramite un PC.

Sarà possibile collegare fino a 250 unità in parallelo con cavi di rete standard servendosi dei terminali RS485 sul pannello posteriore.

Collegare l'interfaccia RS485-USB con l'unità DSM-26MKII come indicato nella seguente immagine servendosi di cavi di rete. Accendere l'alimentazione di ogni DSM-26MKII e poi modificare il numero ID di ogni unità.



Premere il pulsante **system(10)** per accedere alla configurazione del sistema DSM-26MKII.



Fare clic sul **jogwheel(9)** per accedere alla "Device ID Setup" (Configurazione ID dispositivo).

Fare clic sul **jogwheel(9)** per accedere alla "Device ID Setup" (Configurazione ID dispositivo).



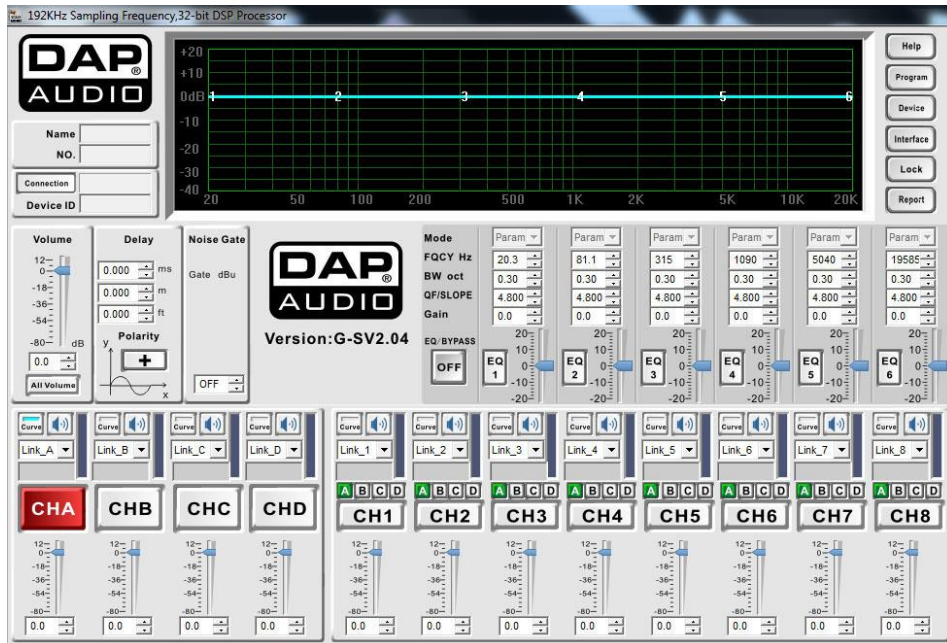
Azionare il **jogwheel(9)** per modificare il numero di ID. Accertarsi che ogni DSM-26MKII ha un numero di ID unico.

Nota: Sarà necessario servirsi del convertitore opzionale D2071 USB/RS-485 per controllare un DSM-26MKII tramite bus RS-485.

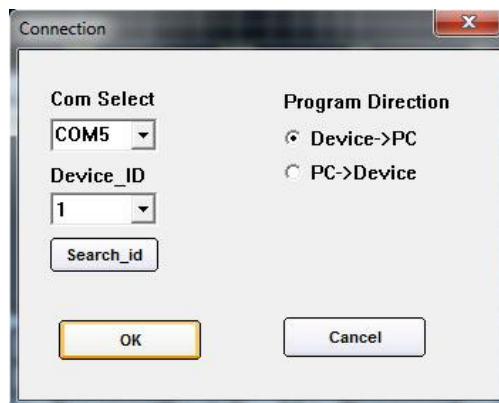
Eseguire un collegamento fra il PC e l'unità DSM-26MKII

Collegare il proprio dispositivo DSM-26MKII al PC servendosi del cavo USB in dotazione oppure tramite il convertitore opzionale USB/RS485 in combinazione con un cavo di rete.

Avviare il software Digital Speaker Management.



Fare clic sul pulsante avanti. Comparirà la finestra di collegamento in modalità pop-up.

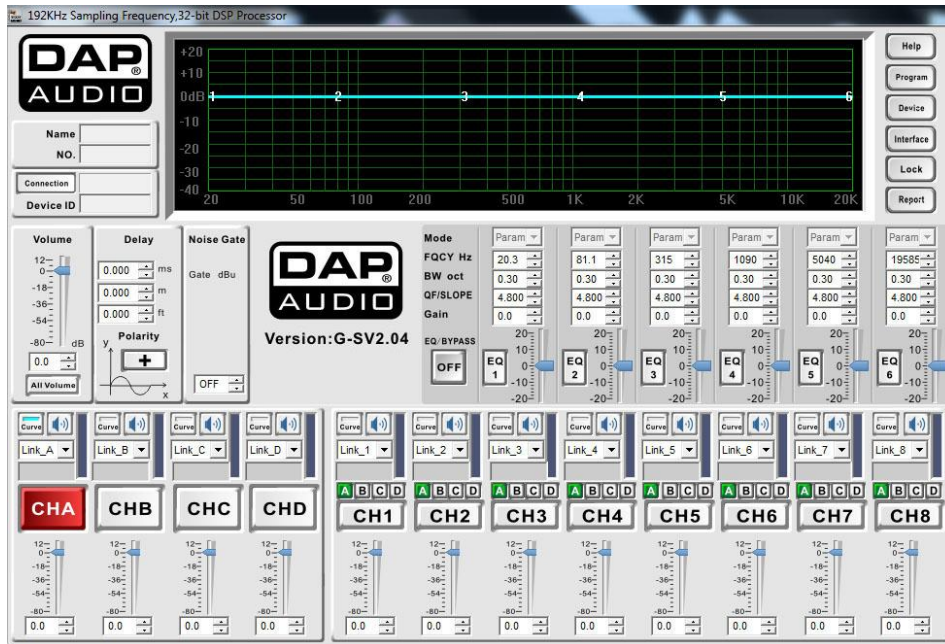


Verificare che le impostazioni siano corrette, quindi premere invio. Nel caso in cui non si sappia quale numero di porta viene usato dal PC, verificare la gestione hardware da Windows.

(Proprietà/Hardware/porte (COM&LPT)).

Cercare la porta "Prolific USB-to-Serial Comm Port".

Funzionamento del software



La finestra Digital Speaker Management può essere divisa in 3 zone:

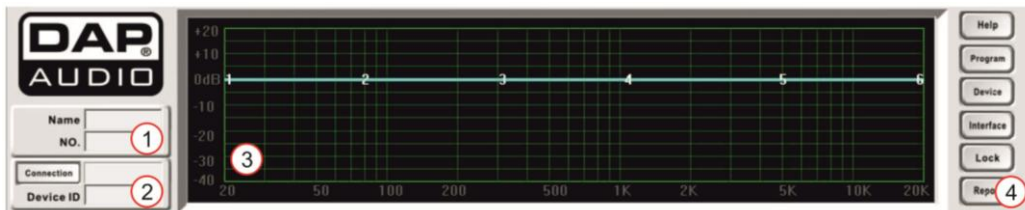
- A. La zona informazioni**
- B. La zona display e connessioni**
- C. La zona regolazione dei parametri**

A. La zona informazioni



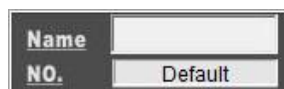
La zona informazioni visualizza il numero di versione del software.

B. La zona display e connessioni



1. Nome del programma

Questo campo visualizza il nome del programma nella riga superiore e il numero del preset nella riga inferiore. La prima volta che viene avviato il software Digital Speaker Management, la riga "Name" (Nome) sarà vuota, e la riga "No." (Numero) indicherà "default" (predefinito). Il software Digital Speaker Management verrà configurato sulle impostazioni predefinite.



Dopo la prima configurazione, il software Digital Management Software caricherà le impostazioni del programma che si trovano nella memoria di lavoro del DSM-26MKII in fase di connessione. Sul display compare "working".

Name	
NO.	Working

Dopo aver salvato e attribuito un nome a un programma, il nome del programma comparirà nella riga superiore, e il numero del programma comparirà nella riga inferiore.

Name	ARENA 1
NO.	2

2. Display connessione

Il pulsante di connessione può essere usato per configurare o modificare una connessione. Per ulteriori informazioni rimandiamo a pagina 16/17. La casella vicino al pulsante connessione indica lo stato di avanzamento della configurazione di connessione. Il numero del dispositivo del DSM-26MKII connesso compare nella casella vicino alla voce "Device Id" (ID dispositivo).

3. Display

Visualizza le curve dei canali di ingresso e uscita. Sarà anche possibile modificare le curve facendo clic e trascinando la curva.

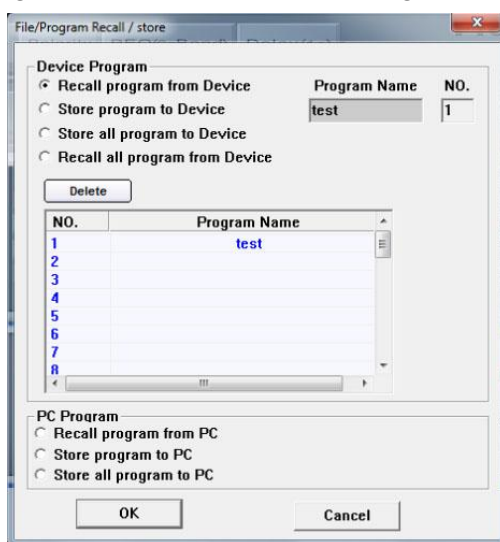
4. Pulsanti funzione

Aiuto

Fare clic per aprire la funzione di aiuto help.

Programma

Facendo clic sul pulsante programma si apre la finestra programma come di seguito indicato.



Programma dispositivo

Serve per lo scambio dati fra l'unità DSM-26MKII e il software Digital Speaker Management.

Richiama il programma dal dispositivo

Consente di richiamare il programma attualmente nella memoria di lavoro del DSM-26MKII oltre che di visualizzare le impostazioni nel software Digital Speaker Management.

Salva il programma sul dispositivo

Consente di salvare il programma attualmente nella memoria di lavoro del software Digital Speaker Management all'interno della memoria di lavoro del dispositivo DSM-26MKII.

Salva tutti i programmi sul dispositivo

Consente di salvare tutti i programmi attualmente nella memoria di lavoro del software Digital Speaker Management all'interno della memoria di lavoro del dispositivo DSM-26MKII.

Richiama tutti i programmi dal dispositivo

Consente di richiamare tutti i programmi attualmente nella memoria di lavoro del DSM-26MKII oltre che di visualizzare le impostazioni nel software Digital Speaker Management.

Elimina

Facendo clic sul pulsante elimina sarà possibile eliminare il programma selezionato in questa finestra.

Programma PC

Serve per scambiare programmi fra Digital Speaker Management e il disco rigido o altri dispositivi di archiviazione.

Richiama il programma dal PC

Consente di richiamare un programma dal disco rigido del PC e di caricarlo nel software Digital Speaker Management.

Salva il programma sul PC

Consente di salvare il programma attualmente nella memoria di lavoro del software Digital Speaker Management all'interno della memoria di lavoro sul disco rigido del PC.

Salva tutti i programmi sul PC

Consente di salvare tutti i programmi nella memoria di lavoro del software Digital Speaker Management sul disco rigido del PC.

Dispositivo

Facendo clic sul pulsante dispositivo si apre la finestra di seguito visualizzata.



Modifica ID dispositivo attuale

Consente di modificare il numero ID del dispositivo DSM-26MKII al quale si è attualmente connessi.

Ri-collegamento al dispositivo

Consente di scollegare dal dispositivo DSM-26MKII al quale si è attualmente connessi.

Interfaccia

Facendo clic su questo pulsante si apre una finestra che consente di modificare il messaggio sul display del DSM-26MKII mentre l'unità è in standby.



Interfaccia 1

Consente di modificare la prima riga del display.

Interfaccia 2

Consente di modificare la seconda riga del display.

Notebook

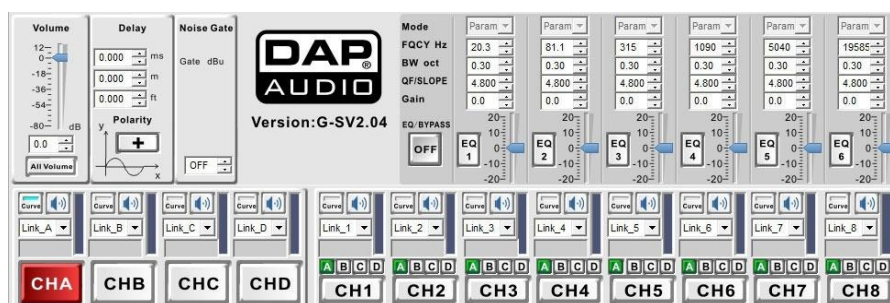
Il pulsante notebook apre un blocco note che consente di aggiungere note a un programma.

Report

La finestra report consente di visualizzare le impostazioni del programma e di stamparle o esportarle sotto forma di file Excel.

Type	CH A	CH B	CH C	CH D	CH 1	CH 2	CH 3	CH 4	CH 5	CH 6	CH 7	CH 8
Name	0.0	0.0	0.0	0.0	0.0	0.0	0.0	0.0	0.0	0.0	0.0	0.0
Polarity	Pos	Pos	Pos	Pos	Pos	Pos	Pos	Pos	Pos	Pos	Pos	Pos
Level	0.000	0.000	0.000	0.000	0.000	0.000	0.000	0.000	0.000	0.000	0.000	0.000
E01 Type	PEQ	PEQ	PEQ	PEQ	PEQ	PEQ	PEQ	PEQ	PEQ	PEQ	PEQ	PEQ
E01 Gain	0.0	0.0	0.0	0.0	0.0	0.0	0.0	0.0	0.0	0.0	0.0	0.0
E01 Freq	19.7	19.7	19.7	19.7	19.7	19.7	19.7	19.7	19.7	19.7	19.7	19.7
E01 BW	0.05	0.05	0.05	0.05	0.05	0.05	0.05	0.05	0.05	0.05	0.05	0.05
E02 Type	PEQ	PEQ	PEQ	PEQ	PEQ	PEQ	PEQ	PEQ	PEQ	PEQ	PEQ	PEQ
E02 Gain	0.0	0.0	0.0	0.0	0.0	0.0	0.0	0.0	0.0	0.0	0.0	0.0
E02 Freq	19.7	19.7	19.7	19.7	19.7	19.7	19.7	19.7	19.7	19.7	19.7	19.7
E02 BW	0.05	0.05	0.05	0.05	0.05	0.05	0.05	0.05	0.05	0.05	0.05	0.05
E03 Type	PEQ	PEQ	PEQ	PEQ	PEQ	PEQ	PEQ	PEQ	PEQ	PEQ	PEQ	PEQ
E03 Gain	0.0	0.0	0.0	0.0	0.0	0.0	0.0	0.0	0.0	0.0	0.0	0.0
E03 Freq	19.7	19.7	19.7	19.7	19.7	19.7	19.7	19.7	19.7	19.7	19.7	19.7
E03 BW	0.05	0.05	0.05	0.05	0.05	0.05	0.05	0.05	0.05	0.05	0.05	0.05
E04 Type	PEQ	PEQ	PEQ	PEQ	PEQ	PEQ	PEQ	PEQ	PEQ	PEQ	PEQ	PEQ
E04 Gain	0.0	0.0	0.0	0.0	0.0	0.0	0.0	0.0	0.0	0.0	0.0	0.0
E04 Freq	19.7	19.7	19.7	19.7	19.7	19.7	19.7	19.7	19.7	19.7	19.7	19.7
E04 BW	0.05	0.05	0.05	0.05	0.05	0.05	0.05	0.05	0.05	0.05	0.05	0.05
E05 Type	PEQ	PEQ	PEQ	PEQ	PEQ	PEQ	PEQ	PEQ	PEQ	PEQ	PEQ	PEQ
E05 Gain	0.0	0.0	0.0	0.0	0.0	0.0	0.0	0.0	0.0	0.0	0.0	0.0
E05 Freq	19.7	19.7	19.7	19.7	19.7	19.7	19.7	19.7	19.7	19.7	19.7	19.7
E05 BW	0.05	0.05	0.05	0.05	0.05	0.05	0.05	0.05	0.05	0.05	0.05	0.05
E06 Type	PEQ	PEQ	PEQ	PEQ	PEQ	PEQ	PEQ	PEQ	PEQ	PEQ	PEQ	PEQ
E06 Gain	0.0	0.0	0.0	0.0	0.0	0.0	0.0	0.0	0.0	0.0	0.0	0.0
E06 Freq	19.7	19.7	19.7	19.7	19.7	19.7	19.7	19.7	19.7	19.7	19.7	19.7
E06 BW	0.05	0.05	0.05	0.05	0.05	0.05	0.05	0.05	0.05	0.05	0.05	0.05
Src CHA					On	On	On	On	On	On	On	On
Src CHB					Off	Off	Off	Off	Off	Off	Off	Off
Src CHC					Off	Off	Off	Off	Off	Off	Off	Off
Src CHD					Off	Off	Off	Off	Off	Off	Off	Off
XType ...					ButtW...	ButtW...	ButtW...	ButtW...	ButtW...	ButtW...	ButtW...	ButtW...
XFreq Lo					12dB	12dB	12dB	12dB	12dB	12dB	12dB	12dB
XSL ope...					ButtW...	ButtW...	ButtW...	ButtW...	ButtW...	ButtW...	ButtW...	ButtW...
XType_Hi					ButtW...	ButtW...	ButtW...	ButtW...	ButtW...	ButtW...	ButtW...	ButtW...

C. La zona regolazione dei parametri



Selezione canale

Fare clic sul pulsante canale (INA, INB, INC, IND, OUT1, OUT2, OUT3, OUT4, OUT5, OUT6, OUT7 o OUT8) per selezionare e modificare un canale. Il pulsante si illuminerà di rosso, a indicare che il canale si trova in modalità edit (modifica).

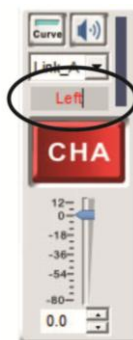
Ora sarà possibile modificare i parametri a seconda delle proprie preferenze. La modifica di un parametro modificherà anche la curva corrispondente. Sarà anche possibile fare clic e trascinare la curva corrispondente nel display per modificare i parametri.

Canali di ingresso: Gain, Noise gate, EQ1 – EQ6, delay e polarità.

Canali di uscita: Gain, delay, polarità, X-over, Limitatore e EQ1-EQ6.

Modifica etichette

Il software Digital Speaker Management consente di aggiungere etichette a ogni canale di ingresso e uscita. Se il canale si trova in modalità edit sarà possibile inserire un nome nella casella sopra al pulsante del canale come indicato nella seguente immagine.



Pulsante Mute (disattiva audio)

Facendo clic sul pulsante mute sarà possibile disattivare l'audio del canale corrispondente.

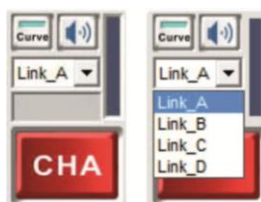


Pulsante curva

Facendo clic sul pulsante curva sarà possibile visualizzare la curva EQ corrispondente nel **display(3)**.



La funzione link



Il software Digital Speaker Management consente di collegare i canali di ingresso a seconda delle proprie esigenze. Nel seguente esempio l'ingresso B è collegato all'ingresso A.



Ora l'ingresso B è collegato all'ingresso A, tutte le impostazioni (eccetto "mute") dall'ingresso A verranno automaticamente copiate nell'ingresso B.

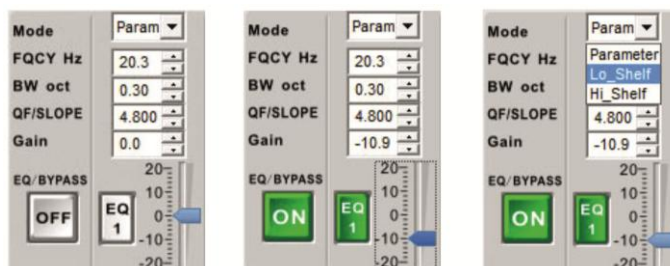
Guadagno



Consente di regolare il guadagno complessivo del canale di ingresso o uscita selezionato. Regolare il guadagno digitando il valore nella casella, facendo clic sui pulsanti aumenta / diminuisci nella casella valore oppure facendo clic e trascinando il cursore.

Facendo clic sul pulsante All Volume, si apre un campo che contiene un cursore separato per ogni canale.

EQ



L'EQ si spegne automaticamente se il guadagno è impostato su zero.

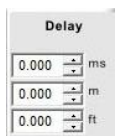
I canali di ingresso hanno solo EQ parametrici. I canali di uscita consentono di configurare ogni EQ come parametrico, low shelving o high shelving.

Regolare il guadagno digitando il valore nella casella, facendo clic sui pulsanti aumenta / diminuisci nella casella valore oppure facendo clic e trascinando il cursore.

Gli altri parametri possono essere regolati facendo clic sui pulsanti aumenta/diminuisci nella casella valore oppure digitando il nuovo valore nella casella.

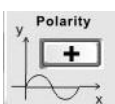
Facendo clic sul pulsante EQ/Bypass sarà possibile bypassare tutta la sezione EQ.

Delay



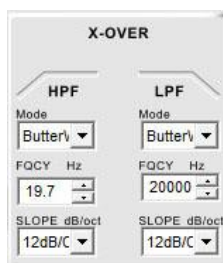
Gli altri parametri possono essere regolati facendo clic sui pulsanti aumenta/diminuisci nella casella valore oppure digitando il nuovo valore nella casella.

Polarità



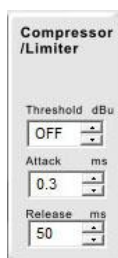
Fare clic sul pulsante polarità per invertire la polarità di quel canale

X-over



Ogni canale di uscita ha il proprio crossover. Sarà possibile selezionare il tipo di filtro, selezionare il valore di slope e regolare la frequenza centrale sia del filtro high pass che di quello low pass.

Compressore / Limitatore



Ogni canale di uscita del dispositivo DSM-26MKII ha il proprio limitatore. Sarà possibile regolare la soglia, il tempo di presa e il tempo di rilascio facendo clic sui pulsanti aumenta/diminuisci nella casella valore oppure digitando il nuovo valore nella casella.

Noise Gate



Ogni canale di ingresso del dispositivo DSM-26MKII ha il proprio noise gate. Sarà possibile regolare il livello di soglia facendo clic sui pulsanti aumenta/diminuisci nella casella valore oppure digitando il nuovo valore nella casella. Digitando "off" nella casella verrà bypassato il noise gate.

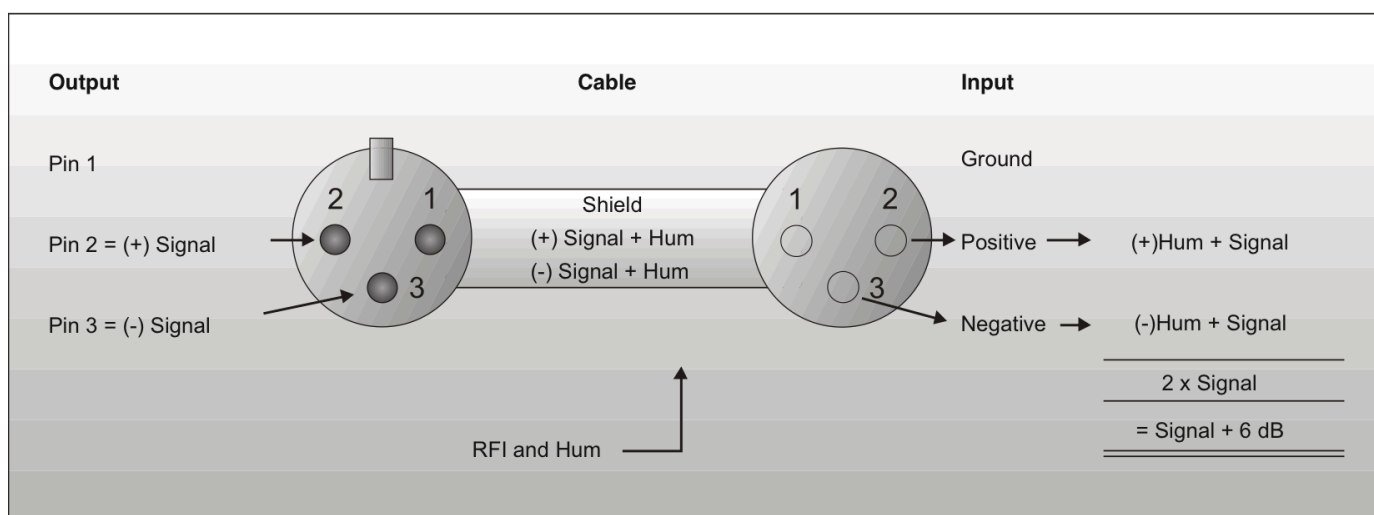
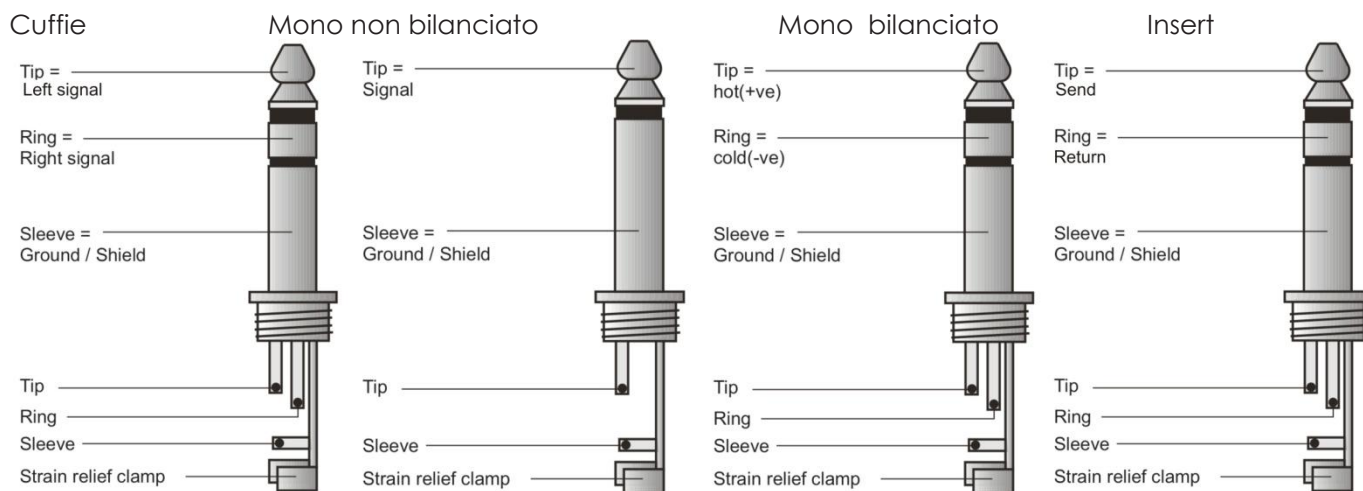
Sorgente



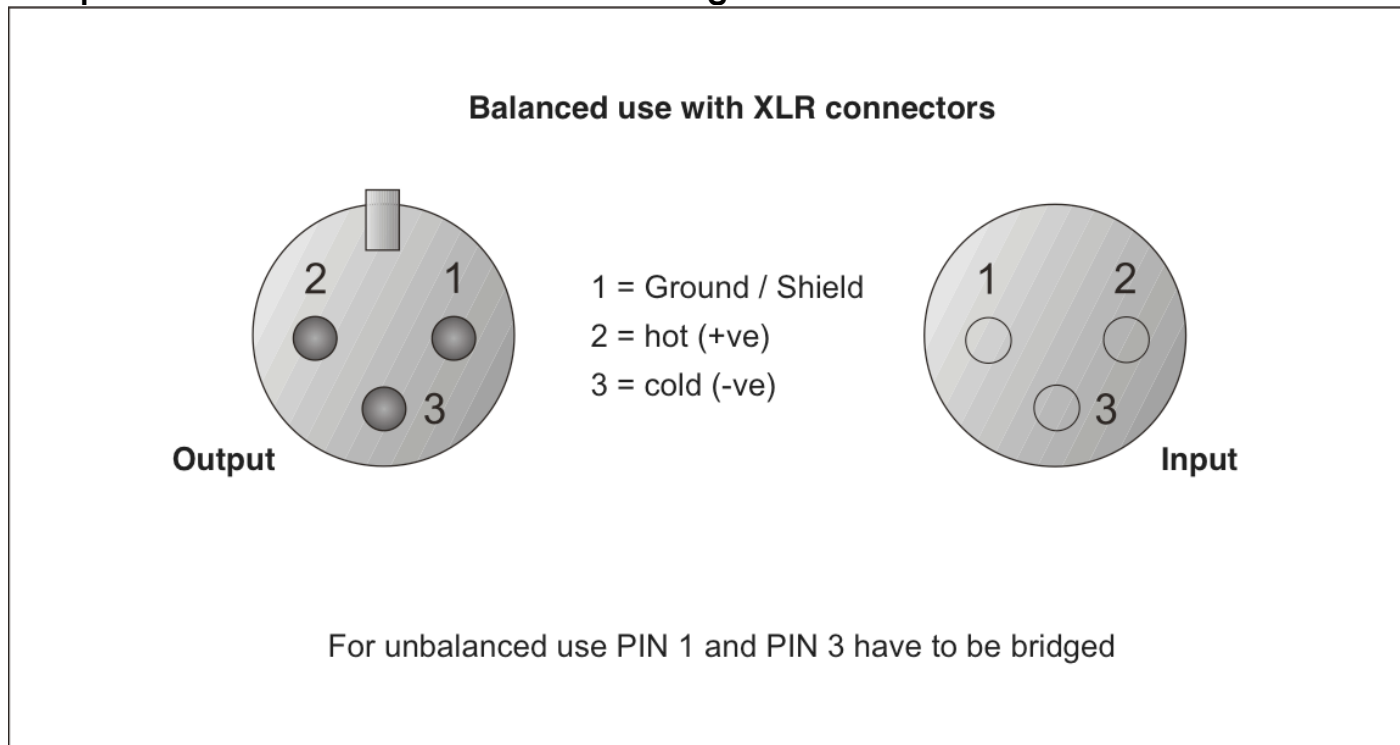
La finestra sorgente indica quale (quali) sorgente (sorgenti) è (sono) collegata (collegate) al canale di uscita selezionato. Facendo clic sulla casella di spunta sarà possibile modificare, aggiungere o eliminare sorgenti.

Cavi di collegamento

Prendersi cura dei propri cavi, tenendoli sempre per i connettori ed evitando la formazione di nodi e curve in fase di avvolgimento. Solo così i vostri cavi dureranno più a lungo e in condizioni migliori. Verificare a cadenze regolari i propri cavi. Molti problemi (contatti guasti, rumore di massa, scariche, ecc.) vengono causati unicamente dall'uso di cavi non adatti o guasti.



Compensazione delle interferenze con i collegamenti non bilanciati



Manutenzione

Il crossover DSM-26MKII richiede una manutenzione pressoché nulla. L'unità va comunque tenuta pulita. Scollegare l'alimentazione, quindi pulirla con un panno inumidito. Non immergere in liquidi. Tenere puliti i collegamenti. Scollegare l'alimentazione, quindi pulire i collegamenti audio con un panno inumidito. Verificare che i collegamenti siano completamente asciutti prima di collegare la strumentazione o fornire energia elettrica.

Sostituzione di un fusibile

Le sovratensioni momentanee, i cortocircuiti o le alimentazioni errate potrebbero far bruciare dei fusibili. Nel caso in cui il fusibile sia bruciato, il dispositivo non funzionerà. Nel caso in cui ciò si verifichi, invitiamo ad attenersi alle seguenti istruzioni per provvedere alla sostituzione del fusibile bruciato.

1. Scollegare l'unità dalla presa di corrente elettrica.
2. Inserire un cacciavite a testa piatta nell'alloggiamento del copri fusibile. Sollevare delicatamente il copri fusibile. Il fusibile verrà espulso.
3. Togliere il fusibile rotto. Nel caso in cui sia marrone o comunque scuro, significa che è bruciato.
4. Inserire il fusibile sostitutivo nel supporto in cui si trovava il vecchio fusibile. Reinserire il copri fusibile. Verificare di servirsi di un fusibile dello stesso tipo e con le stesse specifiche tecniche. Consultare le specifiche tecniche sull'etichetta del prodotto per ulteriori dettagli in merito.

Guida alla risoluzione dei problemi

Dap Audio DSM-26MKII

L'obiettivo di questa guida alla risoluzione dei problemi è quello di aiutare a risolvere problemi semplici. Nel caso in cui si verifichi un problema, attenersi ai seguenti passaggi della seguente procedura in ordine fino a che non si trova una soluzione. Una volta che il dispositivo funziona correttamente, non eseguire nessuno dei seguenti passaggi.

1. Nel caso in cui il dispositivo non funzioni correttamente, scollegarlo dalla presa di corrente.
2. Verificare l'alimentazione a parete, tutti i cavi, ecc.
3. Nel caso in cui i precedenti punti sembrano essere in regola, collegare nuovamente l'unità alla presa di corrente.
4. Nel caso in cui non sia possibile determinare la causa del problema, non aprire il dispositivo DSM-26MKII, dato che questa operazione potrebbe danneggiare l'unità e invalidare la garanzia.
5. Rendere il dispositivo DSM-26MKII al proprio rivenditore Dap Audio.

Specifiche tecniche del prodotto

Modello: DAP Audio DSM-26MKII

Gain ingresso:	-80dB - +12dB, step @ 0,1 dB
Selezione ingresso:	Ogni canale di ingresso può essere collegato a ogni canale di uscita
EQ in ingresso a 6 bande:	
Larghezza di banda:	da 0,05 a 3 ottave a intervalli di 0,05.
Controllo guadagno EQ:	da -20 dB a +20 dB
Frequenze EQ:	da 19,7Hz a 20kHz a intervalli di 1/24 di ottava
delay:	
Delay ingresso:	Indipendente dal canale da 0 a 1000 mS
Delay uscita:	Indipendente dal canale da 0 a 1000 mS
polarità:	
Polarità ingresso:	In fase (+) o fase inversa (-)
Polarità uscita:	In fase (+) o fase inversa (-)
Gain d'uscita:	-80dB - +12dB, step @ 0,1 dB
EQ in uscita a 6 bande:	
Tipo:	Low Shelf, High Shelf e Parametrico
Shelf slope Lo/High:	6 dB/12 dB
Larghezza di banda:	da 0,05 a 3 ottave a intervalli di 0,05.
Controllo guadagno EQ:	da -20 dB a +20 dB su tutti i tipi di EQ.
Frequenze EQ:	da 19,7 Hz a 20 kHz a intervalli di 1/24 di ottava
Crossover:	
Tipi:	Linkwitz Riley, Bessel e Butterworth
Slope:	12, 18, 24, 30, 36, 42, 48 dB/ottava
frequenze:	da 19,7 Hz a 20 kHz a intervalli di 1/24 di ottava
Limitatore:	
Punte di soglia:	da -40 a +20 dBu a intervalli di 0,5 dB
Tempi di presa:	da 0,3 mS a 200 mS
Intervalli tempi di presa:	intervalli di 0,1 mS da 0,3 a 1 mS intervalli di 1 mS da 1 a 100 mS
Tempi di rilascio:	da 50 ms a 5000 ms
Miscellanea:	
DSP:	96 kHz, 32 bits floating point DSP, 192 kHz,
Convertitori AD/DA:	24 bit A/D e convertitori D/A.
Impedenza d'ingresso:	Bilanciato 20kΩ
Impedenza d'uscita:	Bilanciato 100Ω
CMRR:	>70dB@1kHz
Intervallo di ingresso:	≤ ±25 dBu
Risposta di frequenza:	20Hz – 20kHz ±0,5dB
Rapporto segnale/rumore:	>110dB
THD:	<0,01% @uscita=0dBu/1kHz
Crosstalk:	>80dB@1kHz
Archiviazione memoria:	30 preset utente
Mute:	Tutti i canali hanno gli interruttori di mute dedicati
Display:	2x 24 caratteri matrice di punti
Latenza:	2,61 mS
Interfaccia USB:	1x Anteriore
Interfaccia RS-485:	2x Posteriore
Alimentazione:	1 10/220 Volt CA, 50/60 Hz
Consumo di corrente:	25 Watt
Fusibile:	F0,5A/250V
Interruttore di alimentazione:	Posteriore
Dimensioni (L x H x P):	482 x 44 x 192 mm
Peso netto:	3,4 kg



Il design e le specifiche tecniche del prodotto sono soggette a variazioni senza preavviso.



Sito web: www.Dap-audio.info

E-mail: service@highlite.nl



© 2013 DapAudio.