

KARMA[®]

www.karmaitaliana.it

GR 68

Giradischi con presa USB

Manuale di istruzioni



Complimenti per la sua ottima scelta.

Ci complimentiamo vivamente per la Sua scelta, il prodotto Karma da lei acquistato è frutto di un'accurata progettazione da parte di ingegneri specializzati.

Per la sua realizzazione sono stati impiegati materiali di ottima qualità per garantirne il funzionamento nel tempo.

Il prodotto è stato realizzato in conformità alle severe normative di sicurezza imposte dalla Comunità Europea, garanzia di affidabilità e sicurezza.

Vi preghiamo di leggere attentamente questo manuale prima di cominciare ad utilizzare l'apparecchio al fine di sfruttarne appieno le potenzialità.

La Karma dispone di numerosi prodotti accessori che potranno completare il vostro apparecchio.

Vi invitiamo quindi a visionare il nostro ultimo catalogo generale e a visitare il nostro sito internet:

www.karmaitaliana.it

sul quale troverete tutti i nostri articoli con descrizioni accurate e documentazioni aggiuntive sviluppate successivamente all'uscita del prodotto.

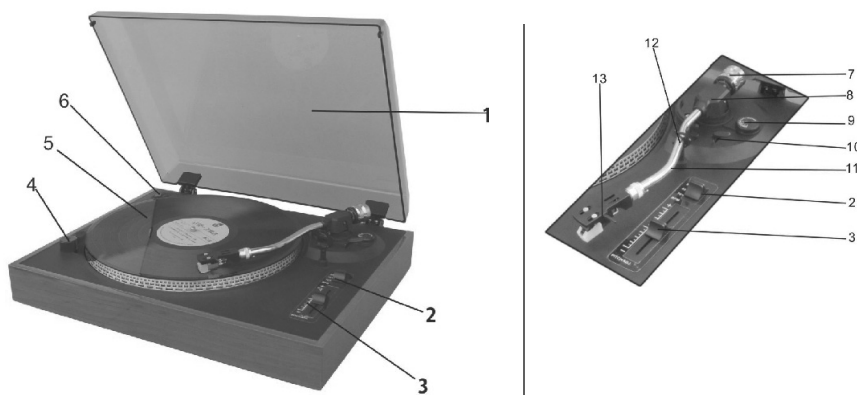
I nostri uffici sono a vostra completa disposizione per qualsiasi chiarimento o informazione.

Ci auguriamo che rimarrete soddisfatti dell'acquisto e Vi ringraziamo nuovamente per la fiducia riposta nel nostro marchio.

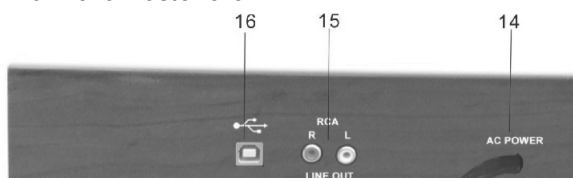
- > Conservare il manuale per future consultazioni e allegatelo se cedete l'apparecchio ad altri.
- > Assicuratevi sempre di collegare l'apparecchio con il voltaggio adeguato e che il voltaggio della linea elettrica non sia mai superiore a quello indicato sul suo pannello posteriore.
- > Per evitare il rischio di incendi o cortocircuiti non esponete mai l'apparecchio alla pioggia o all'umidità. Non utilizzatelo mai vicino a materie infiammabili.
- > L'apparecchio deve avere sempre un'adeguata ventilazione: collocarlo ad almeno 50 cm dalle superfici adiacenti ed assicurarsi che le prese d'aria non siano ostruite.
- > Disconnettere sempre dalla corrente se intendete non utilizzarlo per lunghi periodi di tempo.
- > Usate particolare cautela nel trasporto.
- > Non utilizzare con temperature ambiente superiori ai 35C°.
- > In caso di problemi di funzionamento interrompete l'uso immediatamente. Non tentate di riparare l'apparecchio per conto vostro, ma rivolgetevi all'assistenza. Riparazioni effettuate da personale non competente potrebbero danneggiare il prodotto. Utilizzare sempre ricambi dello stesso tipo.
- > Controllate che il cavo di alimentazione non sia rovinato.

Istruzioni per l'apertura

Subito dopo aver ricevuto l'apparecchio, aprite attentamente la scatola, controllate il contenuto per accertarvi che tutte le parti siano presenti e in buone condizioni. Segnalate immediatamente eventuali danni da trasporto all'apparecchio o all'imballo e conservate il tutto. In caso di reso è importante che il prodotto sia completo della confezione e dell'imballo originali.



Pannello Posteriore

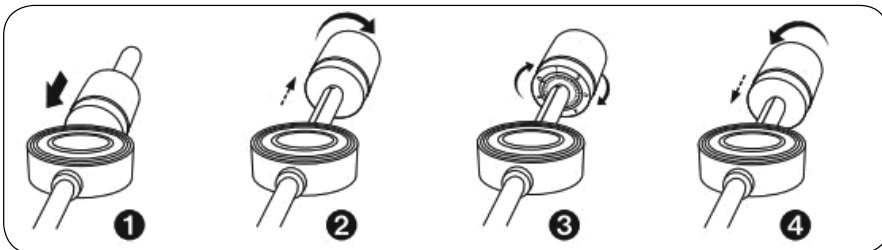


N°	Funzione/Descrizione
1	Coperchio in plastica
2	Regolatore di velocità (33, 45, 78 giri)
3	Pitch control
4	Illuminatore per regolazione velocità
5	Piatto
6	Adattatore per dischi a 45 giri
7	Contrappeso
8	Regolatore anti-pattinamento
9	Anti-skating
10	leva di sollevamento braccio
11	braccio
12	blocco braccio
13	Testina
14	Presa AC
15	Uscita RCA
16	Uscita USB



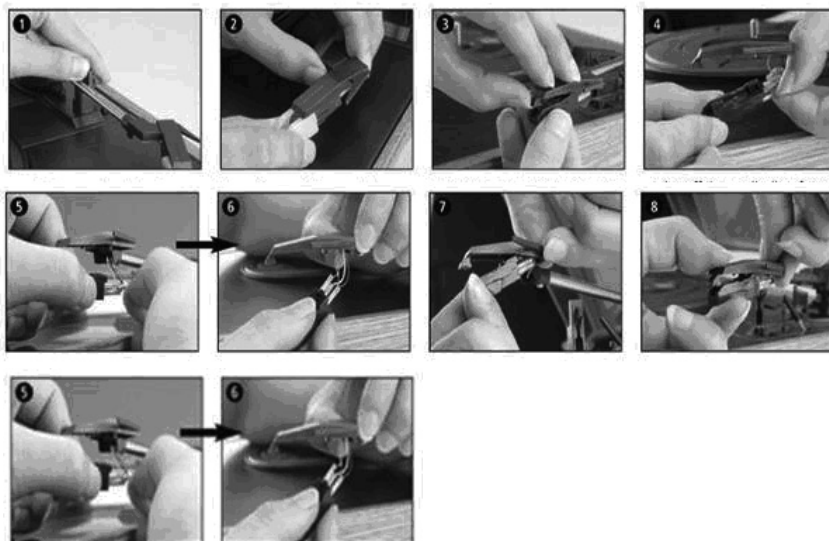
Prima di effettuare i collegamenti, assicuratevi di aver staccato la spina dalla presa principale. Tutti i collegamenti devono avvenire ad apparecchio spento.

- 1) Posizionate il giradischi avendo cura che risulti ben stabile, evitate di posizionarlo in luoghi umidi o troppo caldi.
- 2) Collegate un amplificatore o un mixer alle prese d'uscita RCA(15). Se intendete collegarlo ad un personal computer, installate prima il software in dotazione e solo ad installazione avvenuta collegate il giradischi al PC tramite cavo USB(16). Il software è di tipo freeware, libero quindi da licenze. Visitate il sito dello sviluppatore per appurare che la vostra sia l'ultima versione aggiornata.
- 3) Assicuratevi che puntina e testina siano inseriti sul braccetto(8) e che la puntina sia in buone condizioni. Nel caso in cui dobbiate sostituire la puntina, riferitevi all'esempio della pagina affianco ed utilizzate il ricambio mod. KCL 02.
- 4) Completati i collegamenti, assicuratevi che il voltaggio settato sia corretto, quindi inserite la spina al giradischi e quindi ad una presa domestica 220V.
- 5) Assicuratevi che il braccetto sia libero di muoversi e che quindi non sia bloccato.
- 6) Assicuratevi che sul piatto sia posto il panno di protezione su cui andrà appoggiato il disco. Tale panno andrà sostituito quando necessario in quanto soggetto ad usura.
- 10) Il bilanciante permette di regolare con precisione la pressione della puntina sul disco. Utilizzate questo regolatore con estrema delicatezza e solo nel caso in cui si renda necessario.



- 7) Selezionate la velocità di riproduzione tramite il selettore(2). Nel caso in cui utilizzate dischi a 45 giri, ponete al centro del piatto, l'adattatore(6).
- 8) Alzate il braccetto tramite la piccola estremità posta sulla testina e appoggiatela delicatamente sul disco.
- 9) E' possibile rallentare o accelerare la riproduzione agendo sul cursore pitch(3). Posto a metà la riproduzione sarà originale.

SOSTITUZIONE DELLA PUNTINA



Caratteristiche tecniche

<i>Trazione</i>	<i>a cinghia</i>
<i>Compatibilità</i>	<i>33, 45 e 78 giri</i>
<i>Alimentazione:</i>	<i>AC 110-120V/60Hz 220-240V/50Hz</i>
<i>Dimensioni:</i>	<i>430 x 370 x 125 mm</i>
<i>Peso:</i>	<i>3.5 kg</i>

NOME PRODOTTO

GR 68

N° DI SERIE

DATA DI ACQUISTO

NOMINATIVO E INDIRIZZO
DELL'ACQUIRENTE

.....

.....

.....

.....

.....

.....

La KARMA ITALIANA srl garantisce il buon funzionamento del prodotto descritto nel presente certificato per un periodo di 24 mesi dalla data di acquisto. Il certificato di garanzia compilato in tutte le sue parti e convalidato dallo scontrino fiscale rilasciato dal rivenditore è l'unico documento che dà diritto alle prestazioni in garanzia e dovrà essere esibito al personale autorizzato all'atto di ogni richiesta di intervento in garanzia. Il presente certificato di garanzia esclude ogni altra forma di garanzia per vizi ed attribuisce solo il diritto alla riparazione gratuita del prodotto che dovesse risultare inidoneo al funzionamento, escludendo altresì ogni diritto alla risoluzione del contratto di compravendita, alla riduzione del prezzo ed al risarcimento dei danni; è espressamente esclusa inoltre la responsabilità della ditta KARMA ITALIANA srl per ogni altro danno comunque dipendente o connesso con la vendita del prodotto eventualmente difettoso.

Modalità di applicazione della garanzia: La garanzia non potrà trovare applicazione in tutti quei casi in cui il prodotto sia stato danneggiato dopo la vendita, usato non conformemente alle istruzioni d'uso e manutenzione che lo accompagnano o risulti installato o riparato impropriamente. L'esame degli eventuali difetti di funzionamento e delle loro cause sarà sempre effettuato da tecnici autorizzati dalla KARMA ITALIANA srl. Eventuali spese di trasporto per l'accertamento del diritto alla garanzia, sono a carico del cliente. Le riparazioni o sostituzioni verranno effettuate direttamente dalla sede centrale di Busto Arsizio(VA). Prima di procedere alla spedizione del prodotto è necessario ottenere l'autorizzazione all'invio. Tale autorizzazione si richiede tramite la sezione ASSISTENZA sul sito **www.karmaitaliana.it** Seguite le istruzioni che vi appariranno.

TIMBRO E FIRMA DEL RIVENDITORE

La Karma Italiana srl, allo scopo di migliorare i propri prodotti, si riserva il diritto di modificare le caratteristiche siano esse tecniche o estetiche, in qualsiasi momento e senza alcun preavviso.

Nessuna parte di questo documento (testo, logo o immagini) può essere riprodotta anche solo parzialmente, modificata, distribuita o usata in altro modo senza previa autorizzazione scritta della KARMA ITALIANA Srl. Tutti i diritti sono riservati.



KARMA[®]

Via Gozzano 38 bis
21052, Busto Arsizio (VA) - Italy
Telefono +39 0331.628.244
Fax +39 0331.622.470

www.karmaitaliana.it

made in China

