



soundSation

HYPER 8
Street

Battery Active Portable PA Speaker
with BT connection



User Manual Manuale Utente

*Please read this manual carefully and properly take care of it
Leggete questo manuale e conservatelo per future consultazioni*



Dear customer,

First of all thanks for purchasing a Soundsation® product. Our mission is to satisfy all possible needs of musical instrument and professional audio users offering a wide range of products using the latest technologies.

We hope you will be satisfied with this item and, if you want to collaborate, we are looking for a feedback from you about the operation of the product and possible improvements to introduce in the next future. Go to our website www.soundsation-music.com and send an e-mail with your opinion, this will help us to build instruments ever closer to customer's real requirements.

One last thing: read this manual before using the instrument, an incorrect operation can cause damages to you and to the unit. Take care!

The Soundsation Team

Gentile Cliente,

Grazie per aver scelto un prodotto Soundsation®. La nostra missione è quella di offrire ai nostri utenti una vasta gamma di strumenti musicali ed apparecchiature audio e lighting con tecnologie di ultima generazione.

Speriamo di aver soddisfatto le vostre aspettative e, se voleste collaborare, saremmo lieti di ricevere un vostro feedback sulla qualità del prodotto al fine di migliorare costantemente la nostra produzione. Visitate il nostro sito www.soundsationmusic.com ed inviateci una mail con la vostra opinione, questo ci aiuterà a sviluppare nuovi prodotti quanto più vicini alle vostre esigenze.

Un'ultima cosa, leggete il presente manuale al fine di evitare danni alla persona ed al prodotto, derivanti da un utilizzo non corretto.

Il Team Soundsation

TABLE OF CONTENTS

1.1. Taking Care of your Product.....	4
1) Water / Moisture.....	4
2) Heat.....	4
3) Ventilation.....	4
4) Object and Liquid Entry.....	5
5) Power Cord and Plug.....	5
6) Electrical Connection.....	5
7) Cleaning.....	5
8) Servicing.....	5
9) Warning.....	5
1. UNBOXING.....	5
1.1. Accessories.....	6
2. OVERVIEW.....	6
2.1. Main Features.....	6
2.2. Rear Panel Description.....	7
1) Mic/Line Inputs and Controls.....	7
2) Limiter.....	8
3) Line Level.....	8
4) Mini-jack Stereo Input.....	8
5) RCA Stereo Input.....	8
6) Bluetooth Pair Button AND LEVEL.....	8
7) DSP Presets.....	8
8) Mix Out.....	9
9) Master LEVEL.....	9
10) Battery Status.....	9
11) AC Adapter Connection.....	9
12) Power Switch.....	9
3. AUDIO CONNECTIONS.....	9
4. SPECIFICATIONS.....	10
5. WARRANTY AND SERVICE.....	12
6. WARNING.....	12

IMPORTANT SAFETY SYMBOLS



The symbol is used to indicate that some hazardous live terminals are involved within this apparatus, even under the normal operating conditions, which may be sufficient to constitute the risk of electric shock or death.



The symbol is used in the service documentation to indicate that specific component shall be replaced only by the component specified in that documentation for safety reasons.



Protective grounding terminal



Alternating current/voltage



Hazardous live terminal

ON

Denotes the apparatus is turned on

OFF

Denotes the apparatus is turned off

WARNING:

Describes precautions that should be observed to prevent the danger of injury or death to the operator.

CAUTION:

Describes precautions that should be observed to prevent danger of the apparatus.

1.1. Taking Care of your Product

- ▶ Read these instructions
- ▶ Keep these instructions
- ▶ Heed all warning
- ▶ Follow all instructions

1) Water / Moisture

The apparatus should be protected from moisture and rain and can not be used near water; for example near a bathtub, a kitchen sink, a swimming pool, etc.

2) Heat

The apparatus should be located away from heat sources such as radiators, stoves or other appliances that produce heat.

3) Ventilation

Do not block areas of ventilation opening. Failure to do could result in fire. Always

install according to the manufacturer's instructions.

4) Object and Liquid Entry

Objects do not fall into and liquids are not spilled into the inside of the apparatus for safety.

5) Power Cord and Plug

Protect the power cord from being walked on or pinched particularly at plugs, convenience receptacles, and the point where they exit from the apparatus. Do not defeat the safety purpose of the polarized or grounding-type plug. A polarized plug has two poles; a grounding-type plug has two poles and a third grounding terminal. The third prong is provided for your safety. If the provided plug does not fit into your outlet, refer to an electrician for replacement.

6) Electrical Connection

Improper electrical wiring may invalidate the product warranty.

7) Cleaning

Clean only with a dry cloth. Do not use any solvents such as benzene or alcohol.

8) Servicing

Do not implement any servicing other than those means described in the manual. Refer all servicing to qualified service personnel only. Only use accessories/attachments or parts recommended by the manufacturer.

9) Warning

Please remember the high sound pressure do not only temporarily damage your sense of hearing, but can also cause permanent damage. Be careful to select a suitable volume.


I. UNBOXING

Thank you for purchasing Hyper 8 Street portable speaker. Each unit has been well tested and shipped in perfect operating conditions. Carefully unpack the carton and check the contents to ensure that all parts are present and in good conditions:

- ▶ 1 Hyper 8 Street loudspeaker
- ▶ 1 Power adapter
- ▶ 1 User manual

If anything damaged during transport, notify the shipper immediately and keep packing material for inspection. Again, please save the carton and all the packing mate-

rials. If the unit must be returned to the manufacturer, it is important that the unit is returned in the original manufacturer's packing. Please do not take any action without first contacting us.

 **WARNING: Packaging box is not a toy! Keep out of reach of children!!! Keep in a safe place the original packaging material for future use.**

I.I. Accessories

Soundsation can supply a wide range of quality accessories that you can use with Hyper 8 Street speaker, like mixers, Cables, Microphones, stands, etc. All products in our catalogue have been long tested with this device so we recommend to use Genuine Soundsation Accessories and Spare Parts. Ask your Soundsation dealer for any accessories you could need to ensure best performance of the product.

2. OVERVIEW

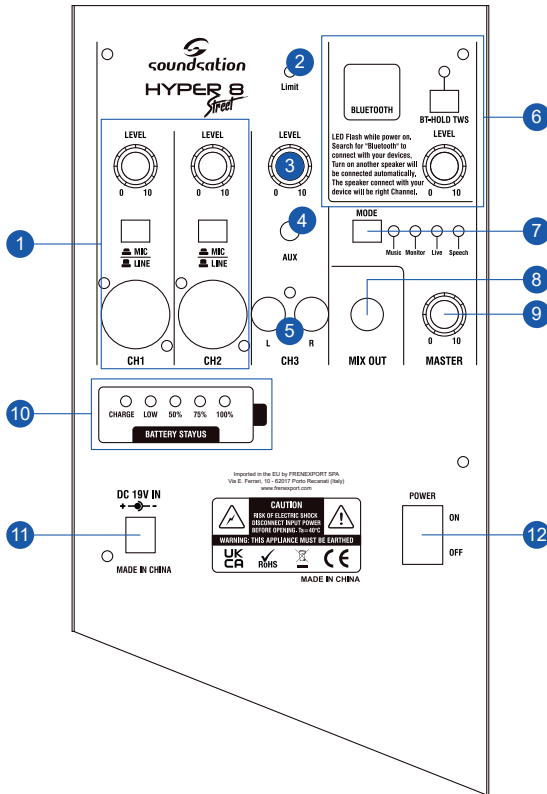
The starting point from which Soundsation drew inspiration for the new Hyper 8 Street portable PA is the desire to make music everywhere you go. You don't want and you don't have to carry large equipment, but you also don't want the sound quality to be compromised.

Hyper 8 Street is an all-in-one solution that integrates an active 2-way coaxial speaker, a 200W class-D amplifier and DSP with 4 presets, a mixer with 2 Mic/Line inputs, 1 Line Stereo input and 1 channel with BT connection. Everything is packed in a sturdy, lightweight cabinet ready for any use (in vertical position on the ground or on a 35mm support, inclined upwards or horizontally like a stage monitor). The 5,400mAh lithium battery ensures a running time of 4 hours. In short, Hyper 8 Street is the answer to the maximum freedom of expression, the desire to be together and to make music outdoors.

2.1. Main Features

- ▶ High versatility (Multipurpose and Compact)
- ▶ All-in-One System with Mixer, 240W Class-D Power Amplifier, Multiple BT Streaming (TWS - True Wireless Stereo)
- ▶ Superior Audio Quality thanks to Coaxial Transducers and Vented Design
- ▶ DSP with 4 Presets to adapt the speaker to the most frequent uses
- ▶ BT Master/Slave connection with another Hyper 8 Street units for Stereo Systems
- ▶ Lithium Battery with 4h Capacity

2.2. Rear Panel Description




Hyper 8 Street active loudspeakers have several connectors, controls, and indicators the use of which you should understand.

1) Mic/Line Inputs and Controls

There are 2 Mic/Line Inputs, and in this panel section it is possible to control their level using the appropriate knobs and select the input type. Inputs accept balanced XLR or balanced/unbalanced 1/4" (6.3mm) Jack plugs with Mic or Line level signals.

There is no Phantom Power so, in case of microphones, please be advised the you can use all kind of dynamic microphones, or use condenser microphones with their own battery power or external Phantom Power source.

 **Note: Set the LEVEL control to minimum before connecting an audio signal. Once the system is powered up, we recommend that the LEVEL set to midway is a good starting point.**

2) Limiter

This LED indicates that the limiter is on when the output voltage of the amplifier exceeds the maximum level, or when power overload is detected. Some flashing of this LED may be normal, but if it stays on for a long time, lower the input level.

3) Line Level

This knob controls the overall signal level of stereo mini-jack (3) or stereo RCA (4).

4) Mini-jack Stereo Input

This stereo mini-jack plug can be used to connect mobile phones, tablets, computers, etc. Please use knob number 2 to adjust its level.

5) RCA Stereo Input

These are unbalanced RCA pin jacks that can be used to connect any external stereo device such as MP3 Players, CD players, Mixers, etc. Please use knob number 2 to adjust its level.

6) Bluetooth Pair Button AND LEVEL

Soundstation HYPER 8 Street features True Wireless Stereo (TWS) BT linking. This means that you can link 2 units together to play in true stereo wirelessly.

BT-HOLD TWS button is used to pair with Bluetooth-capable devices, such as mobile phones, tablets, and laptops; while Level knob adjusts the volume. Below a quick description of the setup procedure.

- ▶ Switch ON the HYPER 8 Street speaker; the LED above BT-HOLD TWS button flashes while power is on.
- ▶ Press and hold the BT/TWS button on one of the units for 2 seconds. The BT indicator Led will flash intermittently.
- ▶ On your device (mobile phone, tablet, etc.), access your system setting page, search for "Hyper-8" device (no password required) and follow the BT pairing procedure.
- ▶ Once the primary unit is paired to your BT device, press the BT/TWS button for 1 second. The BT indicator Led will continue flashing and the primary device will automatically pair with the secondary device unit. Once paired, the Led will remain lit.
- ▶ All playback functions are controlled by your BT device. You can set the volume on the units independently by turning the LEVEL knob below each BT/TWS button.

7) DSP Presets

Four presets are included to optimize the response of the cabinet and suit your needs. Cycle through them using the MODE button. The corresponding Led beside the button will lit when selected.

- ▶ Music: A bass lift with a flat mid to high response.
- ▶ Monitor: A LF and HF roll-off with a slight mid band cut for clarity.

- ▶ LIVE: Similar to the Music preset with the LF lift frequency shifted.
- ▶ Speech: A bass roll-off with flat mid and upper frequencies.

 **Note: The EQ setting is stored and recalled following a power cycle.**

8) Mix Out

It is a MONO Output with unbalanced Line-Level signal. It contains the mix of all inputs and all controls.

9) Master LEVEL

This controls the overall level of the speaker. Set this knob to minimum before connecting an audio signal. Once the system is powered up, we recommend that the MASTER is set to midway as a good starting point. Then you can adjust according to your needs.

10) Battery Status

When you connect the power cable, you can check battery charge (even without switching the unit on) basing on how many of the four LEDs are on. When charge level is below 25%, the red LED flashes and indicates that you need to re charge the battery as soon as possible.

11) AC Adapter Connection

Connect the device to the supplied power adapter, and then to a mains outlet. Be sure that mains voltage corresponds to the adapter input voltage (within 110-240VAC).

12) Power Switch

Switch up to turn the speaker on, and switch down to turn it off. Make sure the level control is down before you turn it on.

3. AUDIO CONNECTIONS

You will need several cables for the various connections to and from the speaker. See the pictures below that show the internal wiring of these cables. Be sure to use only high quality cables.

You can, of course, also connect unbalanced equipment to balanced inputs. Use either mono and stereo jack, making sure ring and collar are connected together (or pins 1 & 3 in the case of XLR connectors).

Balanced use of XLR connectors

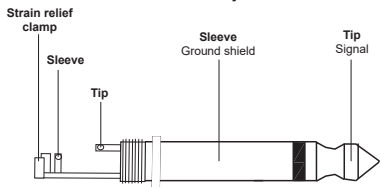


- 1= Ground/Shield
- 2= Hot (+)
- 3= Cold (-)

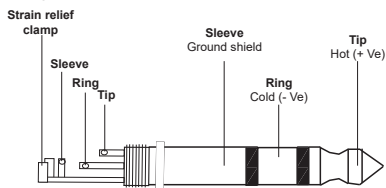
INPUT

In case of unbalanced use Pins 1 and 3 will be jumped

Unbalanced use of 1/4" jack TS connector



**Balanced use of 1/4" jack TRS connector
Headphones connection with 1/4" TRS connector**



4. SPECIFICATIONS

Product type	Portable PA Speaker
Type	Active
Low driver dimensions	8"
Woofer magnet	Ferrite
Vertical array system	1" Compression Driver
Amplifier	Class D
RMS/Program Power	120W/240W
Frequency response	50Hz-20kHz
SPL(1W/1m)	95dB
Max. SPL	120dB
Protection circuits	Short circuit over-current
Controls	Master, Line Gain, Bass/Treble, Power, Mic Gain
Indicators	Charge/Battery Status, Power
Supported media	2x XLR-6.3mm Jack Combo, RCA, 3.5mm Mini-Jack, BT Audio Streaming
Line inputs	3
Line input connectors	RCA, 6.3mm Jack/XLR, 3.5mm Mini-Jack
Mic inputs	XLR/6.3mm Jack
Mix outputs	6.3mm Jack

Operating Voltage	DC 19V
Power Adapter	Input: 100-240Vac / Output: DC 19V 2.5A
Battery Capacity	4-hour 100% Power / 7-hour 50% Power / 14.8V-5,400mAh
Cabinet material	Polypropylene
Cabinet construction	Vented
Other features	36mm Pole-Mount Hole, Transport Handle
Dimensions	284 x 338 x 398mm
Weight	9.5kg

NOTE: Our products are subject to a process of continual further development. Therefore modifications to the technical features remain subject to change without further notice.

5. WARRANTY AND SERVICE

All Soundsation products feature a limited two-year warranty. This two-year warranty is specific to the date of purchase as shown on your purchase receipt.

The following cases/components are not covered from the above warranty:

- Any accessories supplied with the product
- Improper use
- Fault due to wear and tear
- Any modification of the product effected by the user or a third party

Soundsation shall satisfy the warranty obligations by remedying any material or manufacturing faults free of charge at Soundsation's discretion either by repair or by exchanging individual parts or the entire appliance. Any defective parts removed from a product during the course of a warranty claim shall become the property of Soundsation.

While under warranty period, defective products may be returned to your local Soundsation dealer together with original proof of purchase. To avoid any damages in transit, please use the original packaging if available. Alternatively you can send the product to Soundsation SERVICE CENTER – Via Enzo Ferrari , 10 – 62017 Porto Recanati - Italy . In order to send a product to service center you need an RMA number. Shipping charges have to be covered by the owner of the product.

For further information please visit www.soundsationmusic.com

6. WARNING

PLEASE READ CAREFULLY – EU and EEA (Norway, Iceland and Liechtenstein) only



This symbol indicates that this product is not to be disposed of with your household waste, according to the WEEE Directive (2202/96/EC) and your national law.

This product should be handed over to a designated collection point, e.g., on an authorized one-for-one basis when you buy a new similar product or to an authorized collection site for recycling waste electrical and electronic equipment (WEEE).

Improper handling of this type of waste could have a possible negative impact on the environment and human health due to potentially hazardous substances that are generally associated with EEE. At the same time, your cooperation in the correct disposal of this product will contribute to the effective usage of natural resources.

For more information about where you can drop off your waste equipment for recycling, please contact your local city office, waste authority, approved WEEE scheme or your household waste disposal service.

SOMMARIO

1) Acqua / Umidità.....	16
2) Calore.....	16
3) Ventilazione.....	17
4) Introduzione di oggetti e liquidi.....	17
5) Cavo di alimentazione e spina.....	17
6) Collegamento alla rete elettrica.....	17
7) Pulizia.....	17
8) Manutenzione.....	17
9) Avviso.....	17
1. CONTENUTO DELL'IMBALLO.....	17
2. ACCESSORI.....	18
3. DESCRIZIONE GENERALE.....	18
3.1. Caratteristiche Principali.....	18
4. DESCRIZIONE DEL PANNELLO POSTERIORE.....	19
1) Ingressi Mic/Line e Controlli.....	19
2) Limitatore.....	20
3) Livello Line.....	20
4) Ingresso Mini-Jack Stereo.....	20
5) Ingresso RCA Stereo.....	20
6) Pulsante per connessione Bluetooth e Livello.....	20
7) Preset DSP.....	20
8) Mix Out.....	21
9) Master LEVEL.....	21
10) Stato della Batteria.....	21
11) Collegamento Adattatore AC.....	21
12) Interruttore di Alimentazione.....	21
5. CONNESSIONI AUDIO.....	21
6. SPECIFICHE.....	22
7. GARANZIA E ASSISTENZA.....	24
8. AVVISO.....	24

IMPORTANTI SIMBOLI DI SICUREZZA



Il simbolo è usato per indicare che in questa apparecchiatura sono presenti alcuni terminali sotto tensione pericolosi, anche in condizioni di normale funzionamento, che possono costituire rischio di scosse elettriche o di morte.



Il simbolo viene utilizzato nella documentazione di servizio per indicare che uno specifico componente può essere sostituito esclusivamente dal componente specificato nella documentazione per motivi di sicurezza.



Terminale di Terra



Corrente/Tensione alternata



Terminale in tensione pericoloso

ON

Indica che l'apparato è acceso

OFF

Indica che l'apparato è spento

WARNING:

Precauzioni da osservare per evitare il pericolo di ferimento o di morte per l'utilizzatore.

CAUTION:

Precauzioni da osservare per evitare danni all'apparecchio.

CURA DEL PRODOTTO

- ▶ Leggete queste istruzioni
- ▶ Conservate queste istruzioni
- ▶ Rispettate tutte le avvertenze
- ▶ Seguite tutte le istruzioni

1) Acqua / Umidità

L'apparecchio deve essere protetto dall'umidità e dalla pioggia, non può essere usato in prossimità di acqua; ad esempio nei pressi di una vasca da bagno, di un lavandino, di una piscina, etc.

2) Calore

L'apparecchio deve essere posto lontano da fonti di calore come radiatori, stufe o altri

apparecchi che producono calore.

3) Ventilazione

Non ostruite le prese d'aria per la ventilazione: ciò potrebbe provocare incendi. Installate sempre l'unità secondo le istruzioni del produttore.

4) Introduzione di oggetti e liquidi

Non introdurre oggetti o versare liquidi all'interno dell'apparato per ragioni di sicurezza

5) Cavo di alimentazione e spina

Evitate che il cavo di alimentazione venga calpestato o schiacciato, in particolare in prossimità delle spine, delle prese e del punto in cui fuoriesce dall'apparecchio. Non vanificate la finalità di sicurezza della spina con messa a terra. Una spina normale o "polarizzata" ha due soli terminali; una spina con messa a terra ha un terzo polo di terra. Questo ulteriore terminale serve per la vostra sicurezza. Se la spina fornita non si inserisce nella presa, consultate un elettricista per l'eventuale sostituzione.

6) Collegamento alla rete elettrica

Il collegamento elettrico improprio può invalidare la garanzia del prodotto.

7) Pulizia

Pulite solo con un panno asciutto. Non utilizzate solventi come benzolo o alcol.

8) Manutenzione

Non effettuate qualsiasi altro intervento al di fuori di quelli descritti nel manuale. Per eventuale assistenza rivolgetevi solo a personale qualificato. Utilizzate solo accessori / componenti suggeriti dal produttore.

9) Avviso

Vogliamo ricordare che un'alta pressione sonora non solo può danneggiare temporaneamente il senso dell'udito, ma può anche causare danni permanenti. Prestate attenzione affinché il volume sia sempre adeguato.

1. CONTENUTO DELL'IMBALLO

Grazie per aver acquistato il diffusore Hyper 8 Street. Ogni unità è stata testata e spedita in perfette condizioni operative. Disimballare con cura il cartone e controllare il contenuto per assicurarsi che tutte le parti siano presenti e in buone condizioni

- ▶ 1 Sistema PA portatile Hyper 8 Street
- ▶ 1 Alimentatore esterno

► 1 Manuale utente

In caso di danni durante il trasporto, informare immediatamente lo spedizioniere e conservare il materiale di imballaggio per l'ispezione. Si prega di conservare il cartone originale e tutti i materiali di imballaggio. Se l'unità deve essere restituita al produttore, è importante che l'unità venga restituita nella confezione originale del produttore. Si prega di non intraprendere alcuna azione senza prima contattarci.

 **AVVISO: L'imballo non è un giocattolo! Tenere fuori dalla portata dei bambini!!! Conservare in un luogo sicuro questo materiale originale per uso futuro.**

2. ACCESSORI

Soundsation può fornire una vasta gamma di accessori di qualità che è possibile utilizzare con gli altoparlanti Hyper 8 Street, come mixer, cavi, microfoni, supporti ecc. Tutti i prodotti nel nostro catalogo sono stati lungamente testati, quindi consigliamo di utilizzare accessori e ricambi originali Soundsation. Chiedete al vostro rivenditore Soundsation tutti gli accessori necessari per garantire le migliori prestazioni del prodotto.

3. DESCRIZIONE GENERALE

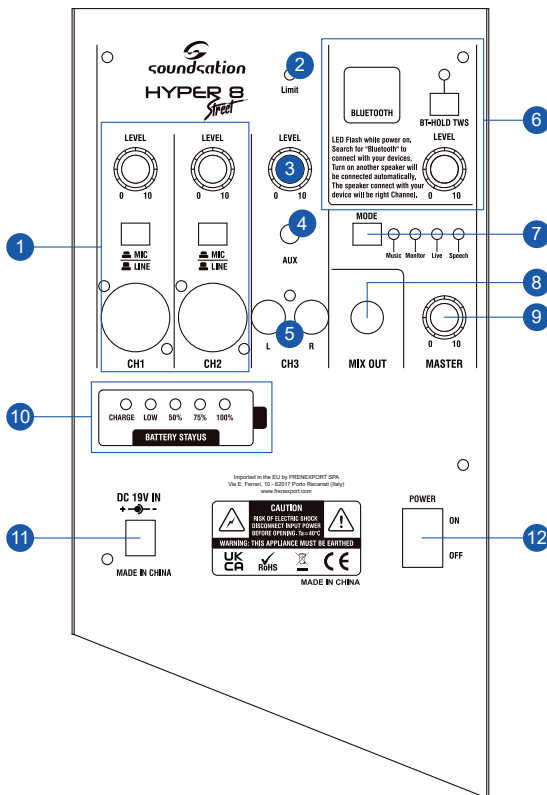
Il punto di partenza da cui Soundsation ha tratto ispirazione per il nuovo PA portatile Hyper 8 Street è il desiderio di fare musica ovunque si vada. Nessuno vuole spostarsi con un'attrezzatura ingombrante e scomoda, ma al contempo nessuno vuole rinunciare ad un'ottima qualità sonora.

Hyper 8 Street è una soluzione all-in-one che integra un diffusore coassiale attivo a 2 vie, un amplificatore di classe D da 200W e DSP con 4 preset, un mixer con 2 ingressi Mic/Line, 1 ingresso Line Stereo e 1 canale con connessione BT. Il tutto è racchiuso in un cabinet robusto e leggero, pronto per qualsiasi utilizzo (in posizione verticale a terra o su un supporto da 35 mm, inclinato verso l'alto o in orizzontale come un monitor da palco). La batteria al litio da 5.400 mAh garantisce un'autonomia di 4 ore. Hyper 8 Street è la risposta alla massima libertà di espressione, alla voglia di stare insieme e di fare musica all'aperto.

3.1. Caratteristiche Principali

- Elevata versatilità (multiuso e compatto)
- Sistema all-in-one con Mixer, Amplificatore di Potenza in classe D da 240 W, Streaming BT Stereo (TWS - True Wireless Stereo)
- Qualità Audio Superiore grazie ai Trasduttori Coassiali e al Design Ventilato
- DSP con 4 preset per adattare lo speaker agli usi più frequenti
- Connessione BT Master/Slave con altre unità Hyper 8 Street per Sistemi Stereo
- Batteria al litio per una Durata di 4 ore

4. DESCRIZIONE DEL PANNELLO POSTERIORE




I diffusori attivi della serie Hyper 8 Street sono dotati di diversi connettori, comandi e indicatori il cui utilizzo è di fondamentale importanza.

1) Ingressi Mic/Line e Controlli

Sono presenti 2 ingressi Mic/Line e in questa sezione del pannello è possibile controllarne il livello mediante le apposite manopole e selezionare il tipo di ingresso. Gli ingressi permettono di inserire connettori XLR bilanciati o Jack da 1/4" (6,3mm) bilanciati/sbilanciati con segnali di livello Mic o Line.

Non è prevista l'alimentazione Phantom, pertanto, in caso di microfoni, si consiglia di utilizzare tutti i tipi di microfoni dinamici o di utilizzare microfoni a condensatore con alimentazione a batteria o sorgente Phantom esterna.

 **Nota: Impostare il controllo LEVEL al minimo prima di collegare un segnale audio. Una volta acceso il sistema, si consiglia di impostare il LEVEL a metà, poiché è un buon punto di partenza.**

2) Limitatore

Questo LED indica che il limitatore è attivo quando l'uscita dell'amplificatore supera il livello massimo o quando viene rilevato un sovraccarico di potenza. Vederlo lampeggiare può essere normale, ma se rimane acceso in maniera prolungata, abbassare il livello di ingresso.

3) Livello Line

Controlla il livello del segnale generale dello mini-jack stereo (3) o degli RCA (4).

4) Ingresso Mini-Jack Stereo

Questa presa mini-jack stereo può essere utilizzata per collegare telefoni cellulari, tablet, computer, ecc. Utilizzare la manopola numero 2 per regolare il livello.

5) Ingresso RCA Stereo

Si tratta di connettori sbilanciati per collegare qualsiasi dispositivo stereo esterno, come lettori MP3, lettori CD, mixer, ecc. Usare la manopola numero 2 per regolare il livello.

6) Pulsante per connessione Bluetooth e Livello

Soundsation Hyper 8 Street è dotato di collegamento BT True Wireless Stereo (TWS). Ciò significa che è possibile collegare 2 unità per suonare in stereofonia senza fili. Il pulsante BT-HOLD TWS viene usato accoppiare dispositivi Bluetooth, quali telefoni cellulari, tablet e computer portatili, mentre la manopola Level regola il volume. Di seguito una rapida descrizione della procedura di configurazione.

Accendete il diffusore HYPER 8 Street; il LED sopra il pulsante BT-HOLD TWS lampeggia quando è acceso.


- ▶ Tenere premuto il pulsante BT/TWS su una delle unità per 2 secondi. Il Led indicatore BT lampeggia a intermittenza.
- ▶ Sul tuo dispositivo (telefono cellulare, tablet, ecc.), accedi alla pagina delle impostazioni di sistema, cerca il dispositivo "Hyper-8" e segui la procedura di accoppiamento BT.
- ▶ Una volta accoppiata l'unità principale al dispositivo BT, premere il pulsante BT/TWS per 1 secondo. Il led dell'indicatore BT continuerà a lampeggiare e il dispositivo primario si accoppierà automaticamente con l'unità Hyper 8 Street secondaria. Una volta connessi, il Led rimarrà acceso.
- ▶ Tutte le funzioni di riproduzione sono controllate dal dispositivo BT. È possibile impostare il volume delle unità in modo indipendente ruotando la manopola LEVEL sotto ciascun tasto BT/TWS.

7) Preset DSP

Sono inclusi quattro preset per ottimizzare la risposta del sistema in base alle proprie esigenze. Per scorrere tra i preset, premere il pulsante MODE. Il led corrispondente al preset selezionato si illumina.

- ▶ Music: Curva di EQ con bassi enfatizzati e medio-alti piatti

- ▶ Monitor: Curva di EQ con attenuazione di bassi e alti con leggero taglio sui medi per aumentare l'intelligibilità del parlato.
- ▶ LIVE: Curva di EQ simile a quella MUSIC, ma con diversa enfattizzazione dei bassi
- ▶ Speech: Curva con taglio dei bassi e risposta piatta sui medi e alti.

 **Nota: L'impostazione dell'equalizzatore viene memorizzata e ripristinata dopo un ciclo di alimentazione.**

8) Mix Out

È un'uscita MONO con segnale sbilanciato a livello di Linea. Contiene il mix di tutti gli ingressi e di tutti i controlli.

9) Master LEVEL

Regola il livello generale del diffusore. Impostare al minimo prima di collegare un segnale audio. Una volta acceso il sistema, si consiglia di impostare il MASTER a metà come buon punto di partenza. Poi regolare il livello in base alle proprie esigenze.

10) Stato della Batteria

Quando si collega il cavo di alimentazione, è possibile controllare la carica della batteria (anche senza accendere l'unità) in base a quanti dei quattro LED sono accesi. Quando il livello di carica è inferiore al 25%, il LED rosso lampeggia e indica che è necessario ricaricare la batteria il prima possibile.

11) Collegamento Adattatore AC

Collegare il dispositivo all'adattatore di corrente in dotazione e quindi alla presa di corrente. Assicurarsi che la tensione di rete corrisponda alla tensione di ingresso dell'adattatore (entro i 110-240VAC).

12) Interruttore di Alimentazione

Portare l'interruttore verso l'alto per accendere lo speaker e abbassarlo per spegnerlo. Accertarsi che il controllo del livello sia abbassato prima di accendere l'unità.

5. CONNESSIONI AUDIO

Sono necessari diversi cavi per i vari collegamenti da e verso il diffusore. Le immagini seguenti mostrano il cablaggio interno di questi cavi. Assicuratevi di utilizzare solo cavi di alta qualità.

Naturalmente, è possibile collegare apparecchiature sbilanciate a ingressi bilanciati. Utilizzare jack mono e stereo, assicurandosi che l'anello e il collare siano collegati insieme (o i pin 1 e 3 nel caso dei connettori XLR).

Uso bilanciato dei connettori XLR



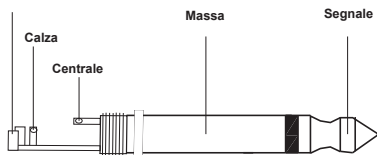
- 1=Massa
- 2=Segnale (Caldo +)
- 3=Polo Freddo (Freddo -)

INPUT

In caso di utilizzo sbilanciato, i piedini 1 e 3 verranno saldati

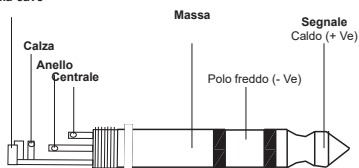
Uso sbilanciato del connettore jack TS 1/4"

Ferma-cavo



Uso bilanciato del connettore jack TRS 1/4" / presa cuffia con connettore TRS 1/4"

Ferma-cavo



6. SPECIFICHE

Tipo di Prodotto	Speaker Portatile PA
Tipo	Attivo
Dimensioni Woofer	8"
Magnete del Woofer	Ferrite
Sistema Array verticale	Driver a compressione da 1"
Amplificatore	Classe D
Potenza RMS/Programma	120W/240W
Risposta in frequenza	50Hz-20kHz
SPL (1W/1m)	95dB
Max. SPL	120dB
Protezione dei circuiti	Sovracorrente di corto circuito
Controlli	Master, Line Gain, Bass/Treble, Power, Mic Gain
Indicatori	Carica della Batteria, Accensione
Media supportati	2x XLR-6.3mm Jack Combo, RCA, 3.5mm Mini-Jack, BT Audio Streaming
Ingressi Line	3
Connettori ingresso Line	RCA, Jack/XLR da 6,3mm , Mini-Jack da 3,5mm
Ingressi Microfono	XLR/6,3mm Jack

Uscite Mix	XLR/6,3mm Jack
Alimentazione	DC 19V
Adattatore di Alimentazione	Ingresso: 100-240Vac / Uscita: DC 19V 2.5A
Capacità della Batteria	4 ore con il 100% di Potenza / 7 ore con il 50% di Potenza / 14.8V-5400mAh
Materiale del Cabinet	Polipropilene
Tipo di Costruzione del Cabinet	Vented
Altre funzioni	Foro per palo/tripode da 36 mm, Maniglia per Trasporto
Dimensioni	284 x 338 x 398mm
Peso	9,5kg

NOTA: I nostri prodotti sono soggetti ad un processo di continuo ed ulteriore sviluppo. Le caratteristiche tecniche sono soggette a modifiche senza preavviso.

7. GARANZIA E ASSISTENZA

Tutti i prodotti Soundsation dispongono di una garanzia di due anni. Questa garanzia di due anni è valida dalla data di acquisto, come indicato dal documento di acquisto.

I seguenti casi / componenti non sono coperti dalla garanzia di cui sopra:

- Tutti gli accessori forniti con il prodotto
- Uso improprio
- Guasto dovuto all'usura
- Ogni modifica del prodotto effettuata dall'utente o da terzi

Soundsation deve soddisfare gli obblighi di garanzia dovuti a eventuali materiali non conformi o difetti di fabbricazione, rimediando gratuitamente e a discrezione di Soundsation sia mediante riparazione o sostituendo singole parti o l'intero apparecchio. Eventuali parti difettose rimosse da un prodotto durante il corso di una richiesta di garanzia diventano di proprietà di Soundsation.

Durante il periodo di garanzia, i prodotti difettosi possono essere restituiti al rivenditore Soundsation locale con prova di acquisto originale. Per evitare danni durante il trasporto, si prega di utilizzare l'imballo originale, se disponibile. In alternativa è possibile inviare il prodotto a SERVIZIO ASSISTENZA Soundsation - Via Enzo Ferrari, 10 - 62017 Porto Recanati - Italia. Per poter inviare un prodotto al centro di assistenza è necessario un numero di RMA. Le spese di trasporto devono essere coperte dal proprietario del prodotto.

Per ulteriori informazioni visitate il sito: www.soundsationmusic.com

8. AVVISO

LEGGETE ATTENTAMENTE - solo per UE e SEE (Norvegia, Islanda e Liechtenstein).



Questo simbolo indica che il prodotto non deve essere smaltito con i rifiuti domestici, in base alla direttiva RAEE (2202/96/CE) e legislazione nazionale.

Il prodotto deve essere consegnato a un centro di raccolta differenziata o, in caso di ritiro dell'usato quando si acquista un nuovo prodotto simile, ad un rivenditore autorizzato per il riciclaggio di apparecchiature elettriche ed elettroniche (WEEE).

Un uso improprio di questo tipo di rifiuti può avere un impatto negativo sull'ambiente e sulla salute umana a causa di sostanze potenzialmente pericolose che sono generalmente associate alle apparecchiature elettriche ed elettroniche. Allo stesso tempo, la vostra collaborazione per il corretto smaltimento di questo prodotto contribuirà a un utilizzo efficace delle risorse naturali.

Per ulteriori informazioni sui punti di raccolta delle apparecchiature da rottamare, contattate il comune, l'autorità di gestione dei rifiuti, strutture coinvolte nel sistema RAEE o il servizio di smaltimento dei rifiuti domestici.



This product is imported in EU by
Questo prodotto viene importato nella UE da
FRENEXPORT SPA – Via Enzo Ferrari, 10 - 62017 Porto Recanati - Italy

www.soundsationmusic.com

Soundsation® is a registered trademark of FRENEXPORT SPA - Italy
Soundsation® è un marchio di fabbrica registrato della FRENEXPORT SPA - Italy

